

МИНИСТЕРСТВО ПРОСВЕЩЕНИЯ РОССИЙСКОЙ ФЕДЕРАЦИИ

МОАУ "СОШ № 18"

РАССМОТРЕНО

Протокол педагогического
совета № 1
от 30 августа 2023 г

СОГЛАСОВАНО

Заместитель директора по
УВР
_____Абражевич Е.В.

УТВЕРЖДЕНО

Директор МОАУ СОШ №
18
_____Сергеева И.В.
Приказ № 247
от 31 августа 2023 г

РАБОЧАЯ ПРОГРАММА

(ID 1932499)

**учебного предмета «Алгебра и начала математического анализа. Углубленный
уровень»
для обучающихся 10 – 11 классов**

ПОЯСНИТЕЛЬНАЯ ЗАПИСКА

Учебный курс «Алгебра и начала математического анализа» является одним из наиболее значимых в программе среднего общего образования, поскольку, с одной стороны, он обеспечивает инструментальную базу для изучения всех естественно-научных курсов, а с другой стороны, формирует логическое и абстрактное мышление обучающихся на уровне, необходимом для освоения информатики, обществознания, истории, словесности и других дисциплин. В рамках данного учебного курса обучающиеся овладевают универсальным языком современной науки, которая формулирует свои достижения в математической форме.

Учебный курс алгебры и начал математического анализа закладывает основу для успешного овладения законами физики, химии, биологии, понимания основных тенденций развития экономики и общественной жизни, позволяет ориентироваться в современных цифровых и компьютерных технологиях, уверенно использовать их для дальнейшего образования и в повседневной жизни. В то же время овладение абстрактными и логически строгими конструкциями алгебры и математического анализа развивает умение находить закономерности, обосновывать истинность, доказывать утверждения с помощью индукции и рассуждать дедуктивно, использовать обобщение и конкретизацию, абстрагирование и аналогию, формирует креативное и критическое мышление.

В ходе изучения учебного курса «Алгебра и начала математического анализа» обучающиеся получают новый опыт решения прикладных задач, самостоятельного построения математических моделей реальных ситуаций, интерпретации полученных решений, знакомятся с примерами математических закономерностей в природе, науке и искусстве, с выдающимися математическими открытиями и их авторами.

Учебный курс обладает значительным воспитательным потенциалом, который реализуется как через учебный материал, способствующий формированию научного мировоззрения, так и через специфику учебной деятельности, требующей продолжительной концентрации внимания, самостоятельности, аккуратности и ответственности за полученный результат.

В основе методики обучения алгебре и началам математического анализа лежит деятельностный принцип обучения.

В структуре учебного курса «Алгебра и начала математического анализа» выделены следующие содержательно-методические линии: «Числа и вычисления», «Функции и графики», «Уравнения и неравенства», «Начала математического анализа», «Множества и логика». Все основные содержательно-методические линии изучаются на протяжении двух лет обучения на уровне среднего общего образования, естественно дополняя друг друга и постепенно насыщаясь новыми темами и разделами. Данный учебный курс является интегративным, поскольку объединяет в себе содержание нескольких математических дисциплин, таких как алгебра, тригонометрия, математический анализ, теория множеств, математическая логика и другие. По мере того как обучающиеся овладевают всё более широким математическим аппаратом, у них последовательно формируется и совершенствуется умение строить математическую модель реальной ситуации, применять знания, полученные при изучении учебного курса, для решения самостоятельно сформулированной математической задачи, а затем интерпретировать свой ответ.

Содержательно-методическая линия «Числа и вычисления» завершает формирование навыков использования действительных чисел, которое было начато на уровне основного общего образования. На уровне среднего общего образования особое внимание уделяется формированию навыков рациональных вычислений, включающих в себя использование различных форм записи числа, умение делать прикидку, выполнять

приближённые вычисления, оценивать числовые выражения, работать с математическими константами. Знакомые обучающимся множества натуральных, целых, рациональных и действительных чисел дополняются множеством комплексных чисел. В каждом из этих множеств рассматриваются свойственные ему специфические задачи и операции: деление нацело, оперирование остатками на множестве целых чисел, особые свойства рациональных и иррациональных чисел, арифметические операции, а также извлечение корня натуральной степени на множестве комплексных чисел. Благодаря последовательному расширению круга используемых чисел и знакомству с возможностями их применения для решения различных задач формируется представление о единстве математики как науки и её роли в построении моделей реального мира, широко используются обобщение и конкретизация.

Линия «Уравнения и неравенства» реализуется на протяжении всего обучения на уровне среднего общего образования, поскольку в каждом разделе Программы предусмотрено решение соответствующих задач. В результате обучающиеся овладевают различными методами решения рациональных, иррациональных, показательных, логарифмических и тригонометрических уравнений, неравенств и систем, а также задач, содержащих параметры. Полученные умения широко используются при исследовании функций с помощью производной, при решении прикладных задач и задач на нахождение наибольших и наименьших значений функции. Данная содержательная линия включает в себя также формирование умений выполнять расчёты по формулам, преобразования рациональных, иррациональных и тригонометрических выражений, а также выражений, содержащих степени и логарифмы. Благодаря изучению алгебраического материала происходит дальнейшее развитие алгоритмического и абстрактного мышления обучающихся, формируются навыки дедуктивных рассуждений, работы с символическими формами, представления закономерностей и зависимостей в виде равенств и неравенств. Алгебра предлагает эффективные инструменты для решения практических и естественно-научных задач, наглядно демонстрирует свои возможности как языка науки.

Содержательно-методическая линия «Функции и графики» тесно переплетается с другими линиями учебного курса, поскольку в каком-то смысле задаёт последовательность изучения материала. Изучение степенной, показательной, логарифмической и тригонометрических функций, их свойств и графиков, использование функций для решения задач из других учебных предметов и реальной жизни тесно связано как с математическим анализом, так и с решением уравнений и неравенств. При этом большое внимание уделяется формированию умения выражать формулами зависимости между различными величинами, исследовать полученные функции, строить их графики. Материал этой содержательной линии нацелен на развитие умений и навыков, позволяющих выражать зависимости между величинами в различной форме: аналитической, графической и словесной. Его изучение способствует развитию алгоритмического мышления, способности к обобщению и конкретизации, использованию аналогий.

Содержательная линия «Начала математического анализа» позволяет существенно расширить круг как математических, так и прикладных задач, доступных обучающимся, так как у них появляется возможность строить графики сложных функций, определять их наибольшие и наименьшие значения, вычислять площади фигур и объёмы тел, находить скорости и ускорения процессов. Данная содержательная линия открывает новые возможности построения математических моделей реальных ситуаций, позволяет находить наилучшее решение в прикладных, в том числе социально-экономических, задачах. Знакомство с основами математического анализа способствует развитию абстрактного, формально-логического и креативного мышления, формированию умений распознавать проявления законов математики в науке, технике и искусстве. Обучающиеся

узнают о выдающихся результатах, полученных в ходе развития математики как науки, и об их авторах.

Содержательно-методическая линия «Множества и логика» включает в себя элементы теории множеств и математической логики. Теоретико-множественные представления пронизывают весь курс школьной математики и предлагают наиболее универсальный язык, объединяющий все разделы математики и её приложений, они связывают разные математические дисциплины и их приложения в единое целое. Поэтому важно дать возможность обучающемуся понимать теоретико-множественный язык современной математики и использовать его для выражения своих мыслей. Другим важным признаком математики как науки следует признать свойственную ей строгость обоснований и следование определённым правилам построения доказательств. Знакомство с элементами математической логики способствует развитию логического мышления обучающихся, позволяет им строить свои рассуждения на основе логических правил, формирует навыки критического мышления.

В учебном курсе «Алгебра и начала математического анализа» присутствуют основы математического моделирования, которые призваны способствовать формированию навыков построения моделей реальных ситуаций, исследования этих моделей с помощью аппарата алгебры и математического анализа, интерпретации полученных результатов. Такие задания вплетены в каждый из разделов программы, поскольку весь материал учебного курса широко используется для решения прикладных задач. При решении реальных практических задач обучающиеся развивают наблюдательность, умение находить закономерности, абстрагироваться, использовать аналогию, обобщать и конкретизировать проблему. Деятельность по формированию навыков решения прикладных задач организуется в процессе изучения всех тем учебного курса «Алгебра и начала математического анализа».

На изучение учебного курса «Алгебра и начала математического анализа» отводится 272 часа: в 10 классе – 136 часов (4 часа в неделю), в 11 классе – 136 часов (4 часа в неделю).

СОДЕРЖАНИЕ ОБУЧЕНИЯ

10 КЛАСС

Числа и вычисления

Рациональные числа. Обыкновенные и десятичные дроби, проценты, бесконечные периодические дроби. Применение дробей и процентов для решения прикладных задач из различных отраслей знаний и реальной жизни.

Действительные числа. Рациональные и иррациональные числа. Арифметические операции с действительными числами. Модуль действительного числа и его свойства. Приближённые вычисления, правила округления, прикидка и оценка результата вычислений.

Степень с целым показателем. Бином Ньютона. Использование подходящей формы записи действительных чисел для решения практических задач и представления данных.

Арифметический корень натуральной степени и его свойства.

Степень с рациональным показателем и её свойства, степень с действительным показателем.

Логарифм числа. Свойства логарифма. Десятичные и натуральные логарифмы.

Синус, косинус, тангенс, котангенс числового аргумента. Арксинус, арккосинус и арктангенс числового аргумента.

Уравнения и неравенства

Тождества и тождественные преобразования. Уравнение, корень уравнения. Равносильные уравнения и уравнения-следствия. Неравенство, решение неравенства.

Основные методы решения целых и дробно-рациональных уравнений и неравенств. Многочлены от одной переменной. Деление многочлена на многочлен с остатком. Теорема Безу. Многочлены с целыми коэффициентами. Теорема Виета.

Преобразования числовых выражений, содержащих степени и корни.

Иррациональные уравнения. Основные методы решения иррациональных уравнений.

Показательные уравнения. Основные методы решения показательных уравнений.

Преобразование выражений, содержащих логарифмы.

Логарифмические уравнения. Основные методы решения логарифмических уравнений.

Основные тригонометрические формулы. Преобразование тригонометрических выражений. Решение тригонометрических уравнений.

Решение систем линейных уравнений. Матрица системы линейных уравнений. Определитель матрицы 2×2 , его геометрический смысл и свойства, вычисление его значения, применение определителя для решения системы линейных уравнений. Решение прикладных задач с помощью системы линейных уравнений. Исследование построенной модели с помощью матриц и определителей.

Построение математических моделей реальной ситуации с помощью уравнений и неравенств. Применение уравнений и неравенств к решению математических задач и задач из различных областей науки и реальной жизни.

Функции и графики

Функция, способы задания функции. Взаимно обратные функции. Композиция функций. График функции. Элементарные преобразования графиков функций.

Область определения и множество значений функции. Нули функции. Промежутки знакопостоянства. Чётные и нечётные функции. Периодические функции. Промежутки монотонности функции. Максимумы и минимумы функции. Наибольшее и наименьшее значения функции на промежутке.

Линейная, квадратичная и дробно-линейная функции. Элементарное исследование и построение их графиков.

Степенная функция с натуральным и целым показателем. Её свойства и график. Свойства и график корня n -ой степени как функции обратной степени с натуральным показателем.

Показательная и логарифмическая функции, их свойства и графики. Использование графиков функций для решения уравнений.

Тригонометрическая окружность, определение тригонометрических функций числового аргумента.

Функциональные зависимости в реальных процессах и явлениях. Графики реальных зависимостей.

Начала математического анализа

Последовательности, способы задания последовательностей. Метод математической индукции. Монотонные и ограниченные последовательности. История возникновения математического анализа как анализа бесконечно малых.

Арифметическая и геометрическая прогрессии. Бесконечно убывающая геометрическая прогрессия. Сумма бесконечно убывающей геометрической прогрессии. Линейный и экспоненциальный рост. Число e . Формула сложных процентов. Использование прогрессии для решения реальных задач прикладного характера.

Непрерывные функции и их свойства. Точки разрыва. Асимптоты графиков функций. Свойства функций непрерывных на отрезке. Метод интервалов для решения неравенств. Применение свойств непрерывных функций для решения задач.

Первая и вторая производные функции. Определение, геометрический и физический смысл производной. Уравнение касательной к графику функции.

Производные элементарных функций. Производная суммы, произведения, частного и композиции функций.

Множества и логика

Множество, операции над множествами и их свойства. Диаграммы Эйлера–Венна. Применение теоретико-множественного аппарата для описания реальных процессов и явлений, при решении задач из других учебных предметов.

Определение, теорема, свойство математического объекта, следствие, доказательство, равносильные уравнения.

11 КЛАСС

Числа и вычисления

Натуральные и целые числа. Применение признаков делимости целых чисел, наибольший общий делитель (далее – НОД) и наименьшее общее кратное (далее – НОК), остатков по модулю, алгоритма Евклида для решения задач в целых числах.

Комплексные числа. Алгебраическая и тригонометрическая формы записи комплексного числа. Арифметические операции с комплексными числами. Изображение комплексных чисел на координатной плоскости. Формула Муавра. Корни n -ой степени из комплексного числа. Применение комплексных чисел для решения физических и геометрических задач.

Уравнения и неравенства

Система и совокупность уравнений и неравенств. Равносильные системы и системы-следствия. Равносильные неравенства.

Отбор корней тригонометрических уравнений с помощью тригонометрической окружности. Решение тригонометрических неравенств.

Основные методы решения показательных и логарифмических неравенств.

Основные методы решения иррациональных неравенств.

Основные методы решения систем и совокупностей рациональных, иррациональных, показательных и логарифмических уравнений.

Уравнения, неравенства и системы с параметрами.

Применение уравнений, систем и неравенств к решению математических задач и задач из различных областей науки и реальной жизни, интерпретация полученных результатов.

Функции и графики

График композиции функций. Геометрические образы уравнений и неравенств на координатной плоскости.

Тригонометрические функции, их свойства и графики.

Графические методы решения уравнений и неравенств. Графические методы решения задач с параметрами.

Использование графиков функций для исследования процессов и зависимостей, которые возникают при решении задач из других учебных предметов и реальной жизни.

Начала математического анализа

Применение производной к исследованию функций на монотонность и экстремумы. Нахождение наибольшего и наименьшего значений непрерывной функции на отрезке.

Применение производной для нахождения наилучшего решения в прикладных задачах, для определения скорости и ускорения процесса, заданного формулой или графиком.

Первообразная, основное свойство первообразных. Первообразные элементарных функций. Правила нахождения первообразных.

Интеграл. Геометрический смысл интеграла. Вычисление определённого интеграла по формуле Ньютона-Лейбница.

Применение интеграла для нахождения площадей плоских фигур и объёмов геометрических тел.

Примеры решений дифференциальных уравнений. Математическое моделирование реальных процессов с помощью дифференциальных уравнений.

ПЛАНИРУЕМЫЕ РЕЗУЛЬТАТЫ ОСВОЕНИЯ УЧЕБНОГО КУРСА «АЛГЕБРА И НАЧАЛА МАТЕМАТИЧЕСКОГО АНАЛИЗА» (УГЛУБЛЕННЫЙ УРОВЕНЬ) НА УРОВНЕ СРЕДНЕГО ОБЩЕГО ОБРАЗОВАНИЯ

ЛИЧНОСТНЫЕ РЕЗУЛЬТАТЫ

1) гражданского воспитания:

сформированность гражданской позиции обучающегося как активного и ответственного члена российского общества, представление о математических основах функционирования различных структур, явлений, процедур гражданского общества (выборы, опросы и другое), умение взаимодействовать с социальными институтами в соответствии с их функциями и назначением;

2) патриотического воспитания:

сформированность российской гражданской идентичности, уважения к прошлому и настоящему российской математики, ценностное отношение к достижениям российских математиков и российской математической школы, использование этих достижений в других науках, технологиях, сферах экономики;

3) духовно-нравственного воспитания:

осознание духовных ценностей российского народа, сформированность нравственного сознания, этического поведения, связанного с практическим применением достижений науки и деятельностью учёного, осознание личного вклада в построение устойчивого будущего;

4) эстетического воспитания:

эстетическое отношение к миру, включая эстетику математических закономерностей, объектов, задач, решений, рассуждений, восприимчивость к математическим аспектам различных видов искусства;

5) физического воспитания:

сформированность умения применять математические знания в интересах здорового и безопасного образа жизни, ответственное отношение к своему здоровью (здоровое питание, сбалансированный режим занятий и отдыха, регулярная физическая активность), физическое совершенствование при занятиях спортивно-оздоровительной деятельностью;

6) трудового воспитания:

готовность к труду, осознание ценности трудолюбия, интерес к различным сферам профессиональной деятельности, связанным с математикой и её приложениями, умение совершать осознанный выбор будущей профессии и реализовывать собственные жизненные планы, готовность и способность к математическому образованию и самообразованию на протяжении всей жизни, готовность к активному участию в решении практических задач математической направленности;

7) экологического воспитания:

сформированность экологической культуры, понимание влияния социально-экономических процессов на состояние природной и социальной среды, осознание глобального характера экологических проблем, ориентация на применение математических знаний для решения задач в области окружающей среды, планирование поступков и оценки их возможных последствий для окружающей среды;

8) ценности научного познания:

сформированность мировоззрения, соответствующего современному уровню развития науки и общественной практики, понимание математической науки как сферы человеческой деятельности, этапов её развития и значимости для развития цивилизации, овладение языком математики и математической культурой как средством познания мира, готовность осуществлять проектную и исследовательскую деятельность индивидуально и в группе.

МЕТАПРЕДМЕТНЫЕ РЕЗУЛЬТАТЫ

Познавательные универсальные учебные действия

Базовые логические действия:

выявлять и характеризовать существенные признаки математических объектов, понятий, отношений между понятиями, формулировать определения понятий, устанавливать существенный признак классификации, основания для обобщения и сравнения, критерии проводимого анализа;

воспринимать, формулировать и преобразовывать суждения: утвердительные и отрицательные, единичные, частные и общие, условные;

выявлять математические закономерности, взаимосвязи и противоречия в фактах, данных, наблюдениях и утверждениях, предлагать критерии для выявления закономерностей и противоречий;

делать выводы с использованием законов логики, дедуктивных и индуктивных умозаключений, умозаключений по аналогии;

проводить самостоятельно доказательства математических утверждений (прямые и от противного), выстраивать аргументацию, приводить примеры и контрпримеры, обосновывать собственные суждения и выводы;

выбирать способ решения учебной задачи (сравнивать несколько вариантов решения, выбирать наиболее подходящий с учётом самостоятельно выделенных критериев).

Базовые исследовательские действия:

использовать вопросы как исследовательский инструмент познания, формулировать вопросы, фиксирующие противоречие, проблему, устанавливать искомое и данное, формировать гипотезу, аргументировать свою позицию, мнение;

проводить самостоятельно спланированный эксперимент, исследование по установлению особенностей математического объекта, явления, процесса, выявлению зависимостей между объектами, явлениями, процессами;

самостоятельно формулировать обобщения и выводы по результатам проведённого наблюдения, исследования, оценивать достоверность полученных результатов, выводов и обобщений;

прогнозировать возможное развитие процесса, а также выдвигать предположения о его развитии в новых условиях.

Работа с информацией:

выявлять дефициты информации, данных, необходимых для ответа на вопрос и для решения задачи;

выбирать информацию из источников различных типов, анализировать, систематизировать и интерпретировать информацию различных видов и форм представления;

структурировать информацию, представлять её в различных формах, иллюстрировать графически;

оценивать надёжность информации по самостоятельно сформулированным критериям.

Коммуникативные универсальные учебные действия

Общение:

воспринимать и формулировать суждения в соответствии с условиями и целями общения, ясно, точно, грамотно выражать свою точку зрения в устных и письменных текстах, давать пояснения по ходу решения задачи, комментировать полученный результат;

в ходе обсуждения задавать вопросы по существу обсуждаемой темы, проблемы, решаемой задачи, высказывать идеи, нацеленные на поиск решения, сопоставлять свои суждения с суждениями других участников диалога, обнаруживать различие и сходство позиций, в корректной форме формулировать разногласия, свои возражения;

представлять результаты решения задачи, эксперимента, исследования, проекта, самостоятельно выбирать формат выступления с учётом задач презентации и особенностей аудитории.

Регулятивные универсальные учебные действия

Самоорганизация:

составлять план, алгоритм решения задачи, выбирать способ решения с учётом имеющихся ресурсов и собственных возможностей, аргументировать и корректировать варианты решений с учётом новой информации.

Самоконтроль, эмоциональный интеллект:

владеть навыками познавательной рефлексии как осознания совершаемых действий и мыслительных процессов, их результатов, владеть способами самопроверки, самоконтроля процесса и результата решения математической задачи;

предвидеть трудности, которые могут возникнуть при решении задачи, вносить коррективы в деятельность на основе новых обстоятельств, данных, найденных ошибок, выявленных трудностей;

оценивать соответствие результата цели и условиям, объяснять причины достижения или недостижения результатов деятельности, находить ошибку, давать оценку приобретённому опыту.

Совместная деятельность:

понимать и использовать преимущества командной и индивидуальной работы при решении учебных задач, принимать цель совместной деятельности, планировать организацию совместной работы, распределять виды работ, договариваться, обсуждать процесс и результат работы, обобщать мнения нескольких людей;

участвовать в групповых формах работы (обсуждения, обмен мнений, «мозговые штурмы» и иные), выполнять свою часть работы и координировать свои действия с другими членами команды, оценивать качество своего вклада в общий продукт по критериям, сформулированным участниками взаимодействия.

ПРЕДМЕТНЫЕ РЕЗУЛЬТАТЫ

К концу обучения в **10 классе** обучающийся получит следующие предметные результаты по отдельным темам рабочей программы учебного курса «Алгебра и начала математического анализа»:

Числа и вычисления:

свободно оперировать понятиями: рациональное число, бесконечная периодическая дробь, проценты, иррациональное число, множества рациональных и действительных чисел, модуль действительного числа;

применять дроби и проценты для решения прикладных задач из различных отраслей знаний и реальной жизни;

применять приближённые вычисления, правила округления, прикидку и оценку результата вычислений;

свободно оперировать понятием: степень с целым показателем, использовать подходящую форму записи действительных чисел для решения практических задач и представления данных;

свободно оперировать понятием: арифметический корень натуральной степени;

свободно оперировать понятием: степень с рациональным показателем;

свободно оперировать понятиями: логарифм числа, десятичные и натуральные логарифмы;

свободно оперировать понятиями: синус, косинус, тангенс, котангенс числового аргумента;

оперировать понятиями: арксинус, арккосинус и арктангенс числового аргумента.

Уравнения и неравенства:

свободно оперировать понятиями: тождество, уравнение, неравенство, равносильные уравнения и уравнения-следствия, равносильные неравенства;

применять различные методы решения рациональных и дробно-рациональных уравнений, применять метод интервалов для решения неравенств;

свободно оперировать понятиями: многочлен от одной переменной, многочлен с целыми коэффициентами, корни многочлена, применять деление многочлена на многочлен с остатком, теорему Безу и теорему Виета для решения задач;

свободно оперировать понятиями: система линейных уравнений, матрица, определитель матрицы 2×2 и его геометрический смысл, использовать свойства определителя 2×2 для вычисления его значения, применять определители для решения системы линейных уравнений, моделировать реальные ситуации с помощью системы линейных уравнений, исследовать построенные модели с помощью матриц и определителей, интерпретировать полученный результат;

использовать свойства действий с корнями для преобразования выражений;

выполнять преобразования числовых выражений, содержащих степени с рациональным показателем;

использовать свойства логарифмов для преобразования логарифмических выражений;

свободно оперировать понятиями: иррациональные, показательные и логарифмические уравнения, находить их решения с помощью равносильных переходов или осуществляя проверку корней;

применять основные тригонометрические формулы для преобразования тригонометрических выражений;

свободно оперировать понятием: тригонометрическое уравнение, применять необходимые формулы для решения основных типов тригонометрических уравнений;

моделировать реальные ситуации на языке алгебры, составлять выражения, уравнения, неравенства по условию задачи, исследовать построенные модели с использованием аппарата алгебры.

Функции и графики:

свободно оперировать понятиями: функция, способы задания функции, взаимно обратные функции, композиция функций, график функции, выполнять элементарные преобразования графиков функций;

свободно оперировать понятиями: область определения и множество значений функции, нули функции, промежутки знакопостоянства;

свободно оперировать понятиями: чётные и нечётные функции, периодические функции, промежутки монотонности функции, максимумы и минимумы функции, наибольшее и наименьшее значение функции на промежутке;

свободно оперировать понятиями: степенная функция с натуральным и целым показателем, график степенной функции с натуральным и целым показателем, график корня n -ой степени как функции обратной степени с натуральным показателем;

оперировать понятиями: линейная, квадратичная и дробно-линейная функции, выполнять элементарное исследование и построение их графиков;

свободно оперировать понятиями: показательная и логарифмическая функции, их свойства и графики, использовать их графики для решения уравнений;

свободно оперировать понятиями: тригонометрическая окружность, определение тригонометрических функций числового аргумента;

использовать графики функций для исследования процессов и зависимостей при решении задач из других учебных предметов и реальной жизни, выражать формулами зависимости между величинами;

Начала математического анализа:

свободно оперировать понятиями: арифметическая и геометрическая прогрессия, бесконечно убывающая геометрическая прогрессия, линейный и экспоненциальный рост, формула сложных процентов, иметь представление о константе;

использовать прогрессии для решения реальных задач прикладного характера;

свободно оперировать понятиями: последовательность, способы задания последовательностей, монотонные и ограниченные последовательности, понимать основы зарождения математического анализа как анализа бесконечно малых;

свободно оперировать понятиями: непрерывные функции, точки разрыва графика функции, асимптоты графика функции;

свободно оперировать понятием: функция, непрерывная на отрезке, применять свойства непрерывных функций для решения задач;

свободно оперировать понятиями: первая и вторая производные функции, касательная к графику функции;

вычислять производные суммы, произведения, частного и композиции двух функций, знать производные элементарных функций;

использовать геометрический и физический смысл производной для решения задач.

Множества и логика:

свободно оперировать понятиями: множество, операции над множествами;

использовать теоретико-множественный аппарат для описания реальных процессов и явлений, при решении задач из других учебных предметов;

свободно оперировать понятиями: определение, теорема, уравнение-следствие, свойство математического объекта, доказательство, равносильные уравнения и неравенства.

К концу обучения в **11 классе** обучающийся получит следующие предметные результаты по отдельным темам рабочей программы учебного курса «Алгебра и начала математического анализа»:

Числа и вычисления:

свободно оперировать понятиями: натуральное и целое число, множества натуральных и целых чисел, использовать признаки делимости целых чисел, НОД и НОК натуральных чисел для решения задач, применять алгоритм Евклида;

свободно оперировать понятием остатка по модулю, записывать натуральные числа в различных позиционных системах счисления;

свободно оперировать понятиями: комплексное число и множество комплексных чисел, представлять комплексные числа в алгебраической и тригонометрической форме, выполнять арифметические операции с ними и изображать на координатной плоскости.

Уравнения и неравенства:

свободно оперировать понятиями: иррациональные, показательные и логарифмические неравенства, находить их решения с помощью равносильных переходов;

осуществлять отбор корней при решении тригонометрического уравнения;

свободно оперировать понятием тригонометрическое неравенство, применять необходимые формулы для решения основных типов тригонометрических неравенств;

свободно оперировать понятиями: система и совокупность уравнений и неравенств, равносильные системы и системы-следствия, находить решения системы и совокупностей

рациональных, иррациональных, показательных и логарифмических уравнений и неравенств;

решать рациональные, иррациональные, показательные, логарифмические и тригонометрические уравнения и неравенства, содержащие модули и параметры;

применять графические методы для решения уравнений и неравенств, а также задач с параметрами;

моделировать реальные ситуации на языке алгебры, составлять выражения, уравнения, неравенства и их системы по условию задачи, исследовать построенные модели с использованием аппарата алгебры, интерпретировать полученный результат.

Функции и графики:

строить графики композиции функций с помощью элементарного исследования и свойств композиции двух функций;

строить геометрические образы уравнений и неравенств на координатной плоскости;

свободно оперировать понятиями: графики тригонометрических функций;

применять функции для моделирования и исследования реальных процессов.

Начала математического анализа:

использовать производную для исследования функции на монотонность и экстремумы;

находить наибольшее и наименьшее значения функции непрерывной на отрезке;

использовать производную для нахождения наилучшего решения в прикладных, в том числе социально-экономических, задачах, для определения скорости и ускорения процесса, заданного формулой или графиком;

свободно оперировать понятиями: первообразная, определённый интеграл, находить первообразные элементарных функций и вычислять интеграл по формуле Ньютона-Лейбница;

находить площади плоских фигур и объёмы тел с помощью интеграла;

иметь представление о математическом моделировании на примере составления дифференциальных уравнений;

решать прикладные задачи, в том числе социально-экономического и физического характера, средствами математического анализа.

**ТЕМАТИЧЕСКОЕ ПЛАНИРОВАНИЕ
10 КЛАСС**

№ п/п	Наименование разделов и тем программы	Количество часов			Электронные (цифровые) образовательные ресурсы
		Всего	Контрольные работы	Практические работы	
1	Множество действительных чисел. Многочлены. Рациональные уравнения и неравенства. Системы линейных уравнений. Стартовая диагностическая работа	24	2		https://resh.edu.ru/
2	Функции и графики. Степенная функция с целым показателем	12	1		https://resh.edu.ru/
3	Арифметический корень n-ой степени. Иррациональные уравнения	15	1		https://resh.edu.ru/
4	Показательная функция. Показательные уравнения	10	1		https://resh.edu.ru/
5	Логарифмическая функция. Логарифмические уравнения	18	1		https://resh.edu.ru/
6	Тригонометрические выражения и уравнения	22	1		https://resh.edu.ru/
7	Последовательности и прогрессии	10	1		https://resh.edu.ru/
8	Непрерывные функции. Производная	20	1		https://resh.edu.ru/
9	Повторение, обобщение, систематизация знаний. Промежуточная аттестация. Итоговая контрольная работа	5	1		https://resh.edu.ru/
ОБЩЕЕ КОЛИЧЕСТВО ЧАСОВ ПО ПРОГРАММЕ		136	11	0	

11 КЛАСС

№ п/п	Наименование разделов и тем программы	Количество часов			Электронные (цифровые) образовательные ресурсы
		Всего	Контрольные работы	Практические работы	
1	Исследование функций с помощью производной	22	2		https://resh.edu.ru/
2	Первообразная и интеграл	12	1		https://resh.edu.ru/
3	Графики тригонометрических функций. Тригонометрические неравенства	14	1		https://resh.edu.ru/
4	Иррациональные, показательные и логарифмические неравенства	24	1		https://resh.edu.ru/
5	Комплексные числа	10	1		https://resh.edu.ru/
6	Натуральные и целые числа	10	1		https://resh.edu.ru/
7	Системы рациональных, иррациональных показательных и логарифмических уравнений	12	1		https://resh.edu.ru/
8	Задачи с параметрами	16	1		https://resh.edu.ru/
9	Повторение, обобщение, систематизация знаний	16	2		https://resh.edu.ru/
ОБЩЕЕ КОЛИЧЕСТВО ЧАСОВ ПО ПРОГРАММЕ		136	11	0	

**ПОУРОЧНОЕ ПЛАНИРОВАНИЕ
10 КЛАСС**

№ п/п	Тема урока	Количество часов			Дата изучения	Электронные цифровые образовательные ресурсы
		Всего	Контрольные работы	Практические работы		
1	Множество, операции над множествами и их свойства	1				https://resh.edu.ru/
2	Диаграммы Эйлера-Венна	1				https://resh.edu.ru/
3	Применение теоретико-множественного аппарата для решения задач	1				https://resh.edu.ru/
4	Рациональные числа. Обыкновенные и десятичные дроби, проценты, бесконечные периодические дроби	1				https://resh.edu.ru/
5	Рациональные числа. Обыкновенные и десятичные дроби, проценты, бесконечные периодические дроби	1				https://resh.edu.ru/
6	Применение дробей и процентов для решения прикладных задач. Стартовая диагностическая работа	1	1			https://resh.edu.ru/
7	Применение дробей и процентов для решения прикладных задач	1				https://resh.edu.ru/
8	Действительные числа. Рациональные и иррациональные числа	1				https://resh.edu.ru/
9	Арифметические операции с действительными числами	1				https://resh.edu.ru/
10	Модуль действительного числа и его свойства	1				https://resh.edu.ru/
11	Приближённые вычисления, правила округления, прикидка и оценка результата вычислений	1				https://resh.edu.ru/

12	Основные методы решения целых и дробно-рациональных уравнений и неравенств	1				https://resh.edu.ru/
13	Основные методы решения целых и дробно-рациональных уравнений и неравенств	1				https://resh.edu.ru/
14	Основные методы решения целых и дробно-рациональных уравнений и неравенств	1				https://resh.edu.ru/
15	Многочлены от одной переменной. Деление многочлена на многочлен с остатком. Теорема Безу	1				https://resh.edu.ru/
16	Многочлены с целыми коэффициентами. Теорема Виета	1				https://resh.edu.ru/
17	Решение систем линейных уравнений	1				https://resh.edu.ru/
18	Решение систем линейных уравнений	1				https://resh.edu.ru/
19	Матрица системы линейных уравнений. Определитель матрицы 2×2 , его геометрический смысл и свойства; вычисление его значения	1				https://resh.edu.ru/
20	Определитель матрицы 2×2 , его геометрический смысл и свойства; вычисление его значения	1				https://resh.edu.ru/
21	Применение определителя для решения системы линейных уравнений	1				https://resh.edu.ru/
22	Решение прикладных задач с помощью системы линейных уравнений	1				https://resh.edu.ru/
23	Решение прикладных задач с помощью системы линейных уравнений	1				https://resh.edu.ru/
24	Контрольная работа №1 по теме : «Множество действительных чисел. Многочлены. Рациональные уравнения и	1	1			https://resh.edu.ru/

	неравенства. Системы линейных уравнений.»					
25	Функция, способы задания функции. Взаимно обратные функции. Композиция функций	1				https://resh.edu.ru/
26	График функции. Элементарные преобразования графиков функций	1				https://resh.edu.ru/
27	Область определения и множество значений функции. Нули функции. Промежутки знак постоянства	1				https://resh.edu.ru/
28	Чётные и нечётные функции. Периодические функции. Промежутки монотонности функции	1				https://resh.edu.ru/
29	Максимумы и минимумы функции. Наибольшее и наименьшее значение функции на промежутке	1				https://resh.edu.ru/
30	Линейная, квадратичная и дробно-линейная функции	1				https://resh.edu.ru/
31	Элементарное исследование и построение графиков этих функций	1				
32	Элементарное исследование и построение графиков этих функций	1				https://resh.edu.ru/
33	Степень с целым показателем. Бином Ньютона	1				https://resh.edu.ru/
34	Степень с целым показателем. Бином Ньютона	1				https://resh.edu.ru/
35	Степенная функция с натуральным и целым показателем. Её свойства и график	1				https://resh.edu.ru/
36	Контрольная работа № 2 по теме: "Степенная функция. Её свойства и график"	1	1			https://resh.edu.ru/
37	Арифметический корень натуральной	1				https://resh.edu.ru/

	степени и его свойства					
38	Арифметический корень натуральной степени и его свойства	1				https://resh.edu.ru/
39	Преобразования числовых выражений, содержащих степени и корни	1				https://resh.edu.ru/
40	Преобразования числовых выражений, содержащих степени и корни	1				https://resh.edu.ru/
41	Преобразования числовых выражений, содержащих степени и корни	1				https://resh.edu.ru/
42	Иррациональные уравнения. Основные методы решения иррациональных уравнений	1				https://resh.edu.ru/
43	Иррациональные уравнения. Основные методы решения иррациональных уравнений	1				https://resh.edu.ru/
44	Иррациональные уравнения. Основные методы решения иррациональных уравнений	1				https://resh.edu.ru/
45	Равносильные переходы в решении иррациональных уравнений	1				https://resh.edu.ru/
46	Равносильные переходы в решении иррациональных уравнений	1				https://resh.edu.ru/
47	Равносильные переходы в решении иррациональных уравнений	1				https://resh.edu.ru/
48	Равносильные переходы в решении иррациональных уравнений	1				https://resh.edu.ru/
49	Свойства и график корня n-ой степени как функции обратной степени с натуральным показателем	1				https://resh.edu.ru/
50	Свойства и график корня n-ой степени как функции обратной степени с натуральным показателем	1				https://resh.edu.ru/

51	Контрольная работа № 3 по теме: "Свойства и график корня n-ой степени. Иррациональные уравнения"	1	1			https://resh.edu.ru/
52	Степень с рациональным показателем и её свойства	1				https://resh.edu.ru/
53	Степень с рациональным показателем и её свойства	1				https://resh.edu.ru/
54	Степень с рациональным показателем и её свойства	1				https://resh.edu.ru/
55	Показательная функция, её свойства и график	1				https://resh.edu.ru/
56	Использование графика функции для решения уравнений	1				https://resh.edu.ru/
57	Использование графика функции для решения уравнений	1				https://resh.edu.ru/
58	Показательные уравнения. Основные методы решения показательных уравнений	1				https://resh.edu.ru/
59	Показательные уравнения. Основные методы решения показательных уравнений	1				https://resh.edu.ru/
60	Показательные уравнения. Основные методы решения показательных уравнений	1				https://resh.edu.ru/
61	Контрольная работа № 4 по теме: "Показательная функция. Показательные уравнения"	1	1			https://resh.edu.ru/
62	Логарифм числа. Свойства логарифма	1				https://resh.edu.ru/
63	Логарифм числа. Свойства логарифма	1				https://resh.edu.ru/
64	Логарифм числа. Свойства логарифма	1				https://resh.edu.ru/
65	Десятичные и натуральные логарифмы	1				https://resh.edu.ru/
66	Десятичные и натуральные логарифмы	1				https://resh.edu.ru/
67	Преобразование выражений, содержащих логарифмы	1				https://resh.edu.ru/

68	Преобразование выражений, содержащих логарифмы	1				https://resh.edu.ru/
69	Преобразование выражений, содержащих логарифмы	1				https://resh.edu.ru/
70	Логарифмическая функция, её свойства и график	1				https://resh.edu.ru/
71	Логарифмическая функция, её свойства и график	1				https://resh.edu.ru/
72	Использование графика функции для решения уравнений	1				https://resh.edu.ru/
73	Использование графика функции для решения уравнений	1				https://resh.edu.ru/
74	Логарифмические уравнения. Основные методы решения логарифмических уравнений	1				https://resh.edu.ru/
75	Логарифмические уравнения. Основные методы решения логарифмических уравнений	1				https://resh.edu.ru/
76	Логарифмические уравнения. Основные методы решения логарифмических уравнений	1				https://resh.edu.ru/
77	Равносильные переходы в решении логарифмических уравнений	1				https://resh.edu.ru/
78	Равносильные переходы в решении логарифмических уравнений	1				https://resh.edu.ru/
79	Контрольная работа № 5 по теме: "Логарифмическая функция. Логарифмические уравнения"	1	1			https://resh.edu.ru/
80	Синус, косинус, тангенс и котангенс числового аргумента	1				https://resh.edu.ru/
81	Синус, косинус, тангенс и котангенс числового аргумента	1				https://resh.edu.ru/

82	Арксинус, арккосинус и арктангенс числового аргумента	1				https://resh.edu.ru/
83	Арксинус, арккосинус и арктангенс числового аргумента	1				https://resh.edu.ru/
84	Тригонометрическая окружность, определение тригонометрических функций числового аргумента	1				https://resh.edu.ru/
85	Тригонометрическая окружность, определение тригонометрических функций числового аргумента	1				https://resh.edu.ru/
86	Основные тригонометрические формулы	1				https://resh.edu.ru/
87	Основные тригонометрические формулы	1				https://resh.edu.ru/
88	Основные тригонометрические формулы	1				https://resh.edu.ru/
89	Основные тригонометрические формулы	1				https://resh.edu.ru/
90	Преобразование тригонометрических выражений	1				https://resh.edu.ru/
91	Преобразование тригонометрических выражений	1				https://resh.edu.ru/
92	Преобразование тригонометрических выражений	1				https://resh.edu.ru/
93	Преобразование тригонометрических выражений	1				https://resh.edu.ru/
94	Решение тригонометрических уравнений	1				https://resh.edu.ru/
95	Решение тригонометрических уравнений	1				https://resh.edu.ru/
96	Решение тригонометрических уравнений	1				https://resh.edu.ru/
97	Решение тригонометрических уравнений	1				https://resh.edu.ru/
98	Решение тригонометрических уравнений	1				https://resh.edu.ru/
99	Решение тригонометрических уравнений	1				https://resh.edu.ru/
100	Решение тригонометрических уравнений	1				https://resh.edu.ru/
101	Контрольная работа № 6 по теме: "Тригонометрические выражения и	1	1			https://resh.edu.ru/

	тригонометрические уравнения"					
102	Последовательности, способы задания последовательностей. Метод математической индукции	1				https://resh.edu.ru/
103	Монотонные и ограниченные последовательности. История анализа бесконечно малых	1				https://resh.edu.ru/
104	Арифметическая прогрессия	1				https://resh.edu.ru/
105	Геометрическая прогрессия	1				https://resh.edu.ru/
106	Бесконечно убывающая геометрическая прогрессия	1				https://resh.edu.ru/
107	Сумма бесконечно убывающей геометрической прогрессии	1				https://resh.edu.ru/
108	Линейный и экспоненциальный рост. Число e . Формула сложных процентов	1				https://resh.edu.ru/
109	Линейный и экспоненциальный рост. Число e . Формула сложных процентов	1				https://resh.edu.ru/
110	Использование прогрессии для решения реальных задач прикладного характера	1				https://resh.edu.ru/
111	Контрольная работа № 7 по теме: "Последовательности и прогрессии"	1	1			https://resh.edu.ru/
112	Непрерывные функции и их свойства	1				https://resh.edu.ru/
113	Точка разрыва. Асимптоты графиков функций	1				https://resh.edu.ru/
114	Свойства функций непрерывных на отрезке	1				https://resh.edu.ru/
115	Свойства функций непрерывных на отрезке	1				https://resh.edu.ru/
116	Метод интервалов для решения неравенств	1				https://resh.edu.ru/
117	Метод интервалов для решения неравенств	1				https://resh.edu.ru/
118	Метод интервалов для решения неравенств	1				https://resh.edu.ru/

119	Применение свойств непрерывных функций для решения задач	1				https://resh.edu.ru/
120	Применение свойств непрерывных функций для решения задач	1				https://resh.edu.ru/
121	Первая и вторая производные функции	1				https://resh.edu.ru/
122	Определение, геометрический смысл производной	1				https://resh.edu.ru/
123	Определение, физический смысл производной	1				https://resh.edu.ru/
124	Уравнение касательной к графику функции	1				https://resh.edu.ru/
125	Уравнение касательной к графику функции	1				https://resh.edu.ru/
126	Производные элементарных функций	1				https://resh.edu.ru/
127	Производные элементарных функций	1				https://resh.edu.ru/
128	Производная суммы, произведения, частного и композиции функций	1				https://resh.edu.ru/
129	Производная суммы, произведения, частного и композиции функций	1				https://resh.edu.ru/
130	Производная суммы, произведения, частного и композиции функций	1				https://resh.edu.ru/
131	Контрольная работа № 8 по теме: "Производная"	1	1			https://resh.edu.ru/
132	Повторение, обобщение, систематизация знаний: "Уравнения"	1				https://resh.edu.ru/
133	Повторение, обобщение, систематизация знаний: "Функции"	1				https://resh.edu.ru/
134	Промежуточная аттестация «Итоговая контрольная работа»	1	1			https://resh.edu.ru/
135	Промежуточная аттестация «Итоговая контрольная работа»	1	1			https://resh.edu.ru/

136	Повторение, обобщение, систематизация знаний	1				https://resh.edu.ru/
ОБЩЕЕ КОЛИЧЕСТВО ЧАСОВ ПО ПРОГРАММЕ		136	11	0		

11 КЛАСС

№ п/п	Тема урока	Количество часов			Дата изучения	Электронные цифровые образовательные ресурсы
		Всего	Контрольные работы	Практические работы		
1	Применение производной к исследованию функций на монотонность и экстремумы	1				https://resh.edu.ru/
2	Применение производной к исследованию функций на монотонность и экстремумы	1				https://resh.edu.ru/
3	Применение производной к исследованию функций на монотонность и экстремумы	1				https://resh.edu.ru/
4	Применение производной к исследованию функций на монотонность и экстремумы	1				https://resh.edu.ru/
5	Применение производной к исследованию функций на монотонность и экстремумы	1				https://resh.edu.ru/
6	Применение производной к исследованию функций на монотонность и экстремумы. Входная контрольная работа	1	1			https://resh.edu.ru/
7	Нахождение наибольшего и наименьшего значения непрерывной функции на отрезке	1				https://resh.edu.ru/
8	Нахождение наибольшего и наименьшего значения непрерывной функции на отрезке	1				https://resh.edu.ru/
9	Нахождение наибольшего и наименьшего значения непрерывной функции на отрезке	1				https://resh.edu.ru/
10	Нахождение наибольшего и наименьшего значения непрерывной функции на отрезке	1				https://resh.edu.ru/
11	Нахождение наибольшего и наименьшего	1				https://resh.edu.ru/

	значения непрерывной функции на отрезке					
12	Нахождение наибольшего и наименьшего значения непрерывной функции на отрезке	1				https://resh.edu.ru/
13	Применение производной для нахождения наилучшего решения в прикладных задачах	1				https://resh.edu.ru/
14	Применение производной для нахождения наилучшего решения в прикладных задачах	1				https://resh.edu.ru/
15	Применение производной для определения скорости и ускорения процесса, заданного формулой или графиком	1				https://resh.edu.ru/
16	Применение производной для определения скорости и ускорения процесса, заданного формулой или графиком	1				https://resh.edu.ru/
17	Композиция функций	1				https://resh.edu.ru/
18	Композиция функций	1				https://resh.edu.ru/
19	Композиция функций	1				https://resh.edu.ru/
20	Геометрические образы уравнений на координатной плоскости	1				https://resh.edu.ru/
21	Геометрические образы уравнений на координатной плоскости	1				https://resh.edu.ru/
22	Контрольная работа № 1 по теме: "Исследование функций с помощью производной"	1	1			https://resh.edu.ru/
23	Первообразная, основное свойство первообразных	1				https://resh.edu.ru/
24	Первообразные элементарных функций.	1				https://resh.edu.ru/

	Правила нахождения первообразных					
25	Первообразные элементарных функций. Правила нахождения первообразных	1				https://resh.edu.ru/
26	Интеграл. Геометрический смысл интеграла	1				https://resh.edu.ru/
27	Вычисление определённого интеграла по формуле Ньютона-Лейбница	1				https://resh.edu.ru/
28	Вычисление определённого интеграла по формуле Ньютона-Лейбница	1				https://resh.edu.ru/
29	Применение интеграла для нахождения площадей плоских фигур	1				https://resh.edu.ru/
30	Применение интеграла для нахождения объёмов геометрических тел	1				https://resh.edu.ru/
31	Примеры решений дифференциальных уравнений	1				https://resh.edu.ru/
32	Примеры решений дифференциальных уравнений	1				https://resh.edu.ru/
33	Математическое моделирование реальных процессов с помощью дифференциальных уравнений	1				https://resh.edu.ru/
34	Контрольная работа № 2 по теме: "Первообразная и интеграл"	1	1			https://resh.edu.ru/
35	Тригонометрические функции, их свойства и графики	1				https://resh.edu.ru/
36	Тригонометрические функции, их свойства и графики	1				https://resh.edu.ru/
37	Тригонометрические функции, их свойства и графики	1				https://resh.edu.ru/
38	Тригонометрические функции, их свойства и графики	1				https://resh.edu.ru/
39	Тригонометрические функции, их свойства и графики	1				https://resh.edu.ru/

40	Отбор корней тригонометрических уравнений с помощью тригонометрической окружности	1				https://resh.edu.ru/
41	Отбор корней тригонометрических уравнений с помощью тригонометрической окружности	1				https://resh.edu.ru/
42	Отбор корней тригонометрических уравнений с помощью тригонометрической окружности	1				https://resh.edu.ru/
43	Отбор корней тригонометрических уравнений с помощью тригонометрической окружности	1				https://resh.edu.ru/
44	Решение тригонометрических неравенств	1				https://resh.edu.ru/
45	Решение тригонометрических неравенств	1				https://resh.edu.ru/
46	Решение тригонометрических неравенств	1				https://resh.edu.ru/
47	Решение тригонометрических неравенств	1				https://resh.edu.ru/
48	Контрольная работа № 3 по теме: "Графики тригонометрических функций. Тригонометрические неравенства"	1	1			https://resh.edu.ru/
49	Основные методы решения показательных неравенств	1				https://resh.edu.ru/
50	Основные методы решения показательных неравенств	1				https://resh.edu.ru/
51	Основные методы решения показательных неравенств	1				https://resh.edu.ru/
52	Основные методы решения показательных неравенств	1				https://resh.edu.ru/
53	Основные методы решения логарифмических неравенств	1				https://resh.edu.ru/
54	Основные методы решения логарифмических неравенств	1				https://resh.edu.ru/

55	Основные методы решения логарифмических неравенств	1				https://resh.edu.ru/
56	Основные методы решения логарифмических неравенств	1				https://resh.edu.ru/
57	Основные методы решения иррациональных неравенств	1				https://resh.edu.ru/
58	Основные методы решения иррациональных неравенств	1				https://resh.edu.ru/
59	Основные методы решения иррациональных неравенств	1				https://resh.edu.ru/
60	Основные методы решения иррациональных неравенств	1				https://resh.edu.ru/
61	Графические методы решения иррациональных уравнений	1				https://resh.edu.ru/
62	Графические методы решения иррациональных уравнений	1				https://resh.edu.ru/
63	Графические методы решения показательных уравнений	1				https://resh.edu.ru/
64	Графические методы решения показательных неравенств	1				https://resh.edu.ru/
65	Графические методы решения логарифмических уравнений	1				https://resh.edu.ru/
66	Графические методы решения логарифмических неравенств	1				https://resh.edu.ru/
67	Графические методы решения логарифмических неравенств	1				https://resh.edu.ru/
68	Графические методы решения показательных и логарифмических уравнений	1				https://resh.edu.ru/
69	Графические методы решения показательных и логарифмических уравнений	1				https://resh.edu.ru/

70	Графические методы решения показательных и логарифмических неравенств	1				https://resh.edu.ru/
71	Графические методы решения показательных и логарифмических неравенств	1				https://resh.edu.ru/
72	Контрольная работа № 4 по теме: "Иррациональные, показательные и логарифмические неравенства"	1	1			https://resh.edu.ru/
73	Комплексные числа. Алгебраическая и тригонометрическая формы записи комплексного числа	1				https://resh.edu.ru/
74	Комплексные числа. Алгебраическая и тригонометрическая формы записи комплексного числа	1				https://resh.edu.ru/
75	Арифметические операции с комплексными числами	1				https://resh.edu.ru/
76	Арифметические операции с комплексными числами	1				https://resh.edu.ru/
77	Изображение комплексных чисел на координатной плоскости	1				https://resh.edu.ru/
78	Изображение комплексных чисел на координатной плоскости	1				https://resh.edu.ru/
79	Формула Муавра. Корни n-ой степени из комплексного числа	1				https://resh.edu.ru/
80	Формула Муавра. Корни n-ой степени из комплексного числа	1				https://resh.edu.ru/
81	Применение комплексных чисел для решения физических и геометрических задач	1				https://resh.edu.ru/
82	Контрольная работа № 5 по теме: "Комплексные числа"	1	1			https://resh.edu.ru/

83	Натуральные и целые числа	1			https://resh.edu.ru/
84	Натуральные и целые числа	1			https://resh.edu.ru/
85	Применение признаков делимости целых чисел	1			https://resh.edu.ru/
86	Применение признаков делимости целых чисел	1			https://resh.edu.ru/
87	Применение признаков делимости целых чисел: НОД и НОК	1			https://resh.edu.ru/
88	Применение признаков делимости целых чисел: НОД и НОК	1			https://resh.edu.ru/
89	Применение признаков делимости целых чисел: остатки по модулю	1			https://resh.edu.ru/
90	Применение признаков делимости целых чисел: остатки по модулю	1			https://resh.edu.ru/
91	Применение признаков делимости целых чисел: алгоритм Евклида для решения задач в целых числах	1			https://resh.edu.ru/
92	Контрольная работа № 6 по теме: "Теория целых чисел"	1	1		https://resh.edu.ru/
93	Система и совокупность уравнений. Равносильные системы и системы-следствия	1			https://resh.edu.ru/
94	Система и совокупность уравнений. Равносильные системы и системы-следствия	1			https://resh.edu.ru/
95	Основные методы решения систем и совокупностей рациональных уравнений	1			https://resh.edu.ru/
96	Основные методы решения систем и совокупностей иррациональных уравнений	1			https://resh.edu.ru/
97	Основные методы решения систем и совокупностей показательных уравнений	1			https://resh.edu.ru/

98	Основные методы решения систем и совокупностей показательных уравнений	1				https://resh.edu.ru/
99	Основные методы решения систем и совокупностей логарифмических уравнений	1				https://resh.edu.ru/
100	Основные методы решения систем и совокупностей логарифмических уравнений	1				https://resh.edu.ru/
101	Применение систем к решению математических задач и задач из различных областей науки и реальной жизни, интерпретация полученных результатов	1				https://resh.edu.ru/
102	Применение систем к решению математических задач и задач из различных областей науки и реальной жизни, интерпретация полученных результатов	1				https://resh.edu.ru/
103	Применение неравенств к решению математических задач и задач из различных областей науки и реальной жизни, интерпретация полученных результатов	1				https://resh.edu.ru/
104	Контрольная работа № 7 по теме: "Системы рациональных, иррациональных показательных и логарифмических уравнений"	1	1			https://resh.edu.ru/
105	Рациональные уравнения с параметрами	1				https://resh.edu.ru/
106	Рациональные неравенства с параметрами	1				https://resh.edu.ru/
107	Рациональные системы с параметрами	1				https://resh.edu.ru/
108	Иррациональные уравнения, неравенства с параметрами	1				https://resh.edu.ru/

109	Иррациональные системы с параметрами	1				https://resh.edu.ru/
110	Показательные уравнения, неравенства с параметрами	1				https://resh.edu.ru/
111	Показательные системы с параметрами	1				https://resh.edu.ru/
112	Логарифмические уравнения, неравенства с параметрами	1				https://resh.edu.ru/
113	Логарифмические системы с параметрами	1				https://resh.edu.ru/
114	Тригонометрические уравнения с параметрами	1				https://resh.edu.ru/
115	Тригонометрические неравенства с параметрами	1				https://resh.edu.ru/
116	Тригонометрические системы с параметрами	1				https://resh.edu.ru/
117	Построение и исследование математических моделей реальных ситуаций с помощью уравнений с параметрами	1				https://resh.edu.ru/
118	Построение и исследование математических моделей реальных ситуаций с помощью систем уравнений с параметрами	1				https://resh.edu.ru/
119	Построение и исследование математических моделей реальных ситуаций с помощью систем уравнений с параметрами	1				https://resh.edu.ru/
120	Контрольная работа № 8 по теме: "Задачи с параметрами"	1	1			https://resh.edu.ru/
121	Повторение, обобщение, систематизация знаний: "Уравнения"	1				https://resh.edu.ru/
122	Повторение, обобщение, систематизация знаний: "Уравнения"	1				https://resh.edu.ru/
123	Повторение, обобщение, систематизация	1				https://resh.edu.ru/

	знаний: "Уравнения. Системы уравнений"					
124	Повторение, обобщение, систематизация знаний: "Неравенства"	1				https://resh.edu.ru/
125	Повторение, обобщение, систематизация знаний: "Неравенства"	1				https://resh.edu.ru/
126	Повторение, обобщение, систематизация знаний: "Неравенства"	1				https://resh.edu.ru/
127	Повторение, обобщение, систематизация знаний: "Производная и её применение"	1				https://resh.edu.ru/
128	Повторение, обобщение, систематизация знаний: "Производная и её применение"	1				https://resh.edu.ru/
129	Повторение, обобщение, систематизация знаний: "Производная и её применение"	1				https://resh.edu.ru/
130	Повторение, обобщение, систематизация знаний: "Интеграл и его применение"	1				https://resh.edu.ru/
131	Повторение, обобщение, систематизация знаний: "Функции"	1				https://resh.edu.ru/
132	Повторение, обобщение, систематизация знаний: "Функции"	1				https://resh.edu.ru/
133	Повторение, обобщение, систематизация знаний: "Функции"	1				https://resh.edu.ru/
134	Промежуточная аттестация. Итоговая контрольная работа	1	1			https://resh.edu.ru/
135	Промежуточная аттестация. Итоговая контрольная работа	1	1			https://resh.edu.ru/
136	Повторение, обобщение, систематизация знаний	1				https://resh.edu.ru/
ОБЩЕЕ КОЛИЧЕСТВО ЧАСОВ ПО ПРОГРАММЕ		136	11	0		

Оценочные материалы
10 класс
Стартовая диагностическая работа
Вариант №1
Часть 1

1. Вычислите: $\frac{3^{-7} \cdot 3^{-5}}{3^{-9}}$

Ответ _____

2. Найдите значение выражения: $c(5c + 4) - (c + 2)^2$ при $c = \sqrt{27}$

Ответ _____

3. Решите неравенство: $-9 - 6x > 9x + 9$

Ответ _____

4. Выписано несколько последовательных членов арифметической прогрессии: ...; 12; x; 6; 3; Найдите x.

Ответ _____

5. Найдите вписанный угол, опирающийся на дугу, которая составляет $\frac{7}{18}$ окружности.

Ответ _____

6. На экзамене 50 билетов, Руслан не выучил 5 из них. Найдите вероятность того, что ему попадет выученный билет.

Ответ _____

7. Установите соответствие между величинами и их возможными значениями: к каждому элементу первого столбца подберите соответствующий элемент из второго столбца.

ВЕЛИЧИНЫ	ВОЗМОЖНЫЕ ЗНАЧЕНИЯ
А) скорость движения автомобиля	1) 0,5 м/мин
Б) скорость движения пешехода	2) 60 км/час
В) скорость движения улитки	3) 330 м/сек
Г) скорость звука в воздушной среде	4) 4 км/час

Ответ _____

Часть 2

8. Решите уравнение: $x^3 = x^2 - 7x + 7$

Ответ _____

9. Решите систему уравнений: $\begin{cases} 2x^2 + y^2 = 36 \\ 8x^2 + 4y^2 = 36x \end{cases}$

Ответ _____

10. Постройте график функции $y = -x^2 + 6x - 5$. Определите, при каких значениях а прямая $y = а$ имеет с графиком функции одну общую точку.

Ответ _____

Вариант №2
Часть 1

1. Вычислите: $\frac{3^{-8} \cdot 3^{-2}}{3^{-7}}$

Ответ _____

2. Найдите значение выражения: $(5x + 1)^2 - 10x(2x + 1)$ при $x = \sqrt{29}$

Ответ _____

3. Решите неравенство: $-3 - 5x > x + 3$

Ответ _____

4. Выписано несколько последовательных членов арифметической прогрессии: ...; 11; x; 19; 23; Найдите x.

Ответ _____

5. Найдите вписанный угол, опирающийся на дугу, которая составляет $\frac{11}{36}$ окружности.

Ответ _____

6. Девятиклассники Петя, Катя, Ваня, Даша и Наташа бросили жребий, кому начинать игру. Найдите вероятность того, что начинать игру должна будет девочка.

Ответ _____

7. Установите соответствие между величинами и их возможными значениями: к каждому элементу первого столбца подберите соответствующий элемент из второго столбца.

ВЕЛИЧИНЫ	ПРИБЛИЖЁННЫЕ ЗНАЧЕНИЯ
А) От горшка два вершка	1) 2,5 м
Б) Косая сажень в плечах	2) 9 см
В) Семь вёрст не круг	3) 70 см
Г) Будто аршин проглотил	4) 7 км

Ответ _____

Часть 2

8. Решите уравнение: $x^3 + 4x^2 = 9x + 36$

Ответ _____

9. Решите систему уравнений:
$$\begin{cases} 3x^2 - 2x = y \\ 3x - 2 = y \end{cases}$$

Ответ _____

10. Постройте график функции $y = x^2 - 6x + 5$. Определите, при каких значениях а прямая $y = a$ имеет с графиком функции одну общую точку.

Ответ _____

Контрольная работа № 1 по теме «Множество действительных чисел. Многочлены. Рациональные уравнения и неравенства. Системы линейных уравнений.»

№1

1. Даны множества $A = \{x \mid x^2 - 7x + 10 = 0, x \in Z\}$, $B = \{x \mid x^2 - 9x + 14 = 0, x \in Z\}$.

Найти:

А) $C = A \cup B$

Б) $C = A \cap B$

2. Даны множества $A = \{x \mid 4x^2 - 5x + 1 = 0, x \in Z\}$, $B = \{x \mid 6x^2 - 5x - 1 = 0, x \in Z\}$.

Найти:

А) $C = A \cup B$

Б) $C = A \cap B$

3. Даны множества $A = \{x \mid 3x^2 - 7x + 4 = 0, x \in Z\}$, $B = \{x \mid 13x^2 - 15x + 2 = 0, x \in Z\}$.

Найти:

А) $C = A \cup B$

Б) $C = A \cap B$

№2

1. Решите уравнения содержащие знак модуля.

А) $|x + 1| - |x + 3| = |x| - 1$

Б) $|x^2 - 13x + 35| = |35 - x^2|$

2. Решите уравнения содержащие знак модуля.

А) $|x + 2| - |x - 1| = |x| + 3$

Б) $|2x^2 - 6x| = 6x - 18$

№3

1. Решите неравенство методом интервалов.

А) $\frac{(x-4)^2(x-3)}{(x-5)} \leq 0$

Б) $\frac{(x^2+2x-3)(x^2-1)}{(x-3)} \geq 0$

2. Решите неравенство методом интервалов.

А) $\frac{(x-3)(x-5)^2}{(x+7)} \geq 0$

Б) $\frac{(x-5)(x^2-8x+16)}{(x-2)^2} \leq 0$

№4

1. Решите уравнение.

А) $2x^4 + 12x^3 + 11x^2 + 6x + 5 = 0$

Б) $x^3 + 4x^2 + x - 6 = 0$

2. Решите уравнение.

А) $x^4 - 3x^3 + x^2 + 3x - 2 = 0$

Б) $x^3 - 3x^2 + 6x - 4 = 0$

Контрольная работа №1

«Множество действительных чисел. Многочлены. Рациональные уравнения и неравенства. Системы линейных уравнений»

1 вариант

№1

1. Даны множества $A = \{x | 2x - 4 \leq 0, x \in N\}$, $B = \{x | 3x - 9 \leq 0, x \in N\}$.

Найти:

А) $C = A \cup B$

Б) $C = A \cap B$

№2

1. Решите уравнения содержащие знак модуля.

А) $|x^2 - 1| = 4$

Б) $|2x - 3| = 1$

№3

1. Решите неравенство методом интервалов.

А) $\frac{(x-4)^2(x-3)}{(x-5)} \leq 0$

Б) $\frac{(x^2+2x-3)(x^2-1)}{(x-3)} \geq 0$

№4

1. Решите уравнение. $x^3 + 4x^2 + x - 6 = 0$

**Контрольная работа № 2 «Степенная функция. Её свойства и график»
Вариант № 1.**

1. Найти область определения функции: а) $y = \sqrt{2x - x^2}$; б) $y = \frac{9}{(x + 5)^3}$.
2. Построить график функции $y = (x + 1)^{\frac{1}{2}}$. Найти ее область определения и множество значений.
3. Найти функцию, обратную к данной, ее область определения и множество значений: а) $y = \sqrt[4]{x - 3}$; б) $y = 3x - 5$.
4. Решить уравнение: а) $\sqrt{5 - 4x} = 3,2$; б) $\sqrt{4x^2 - 3x - 1} = x + 1$.
- 5*. Решить неравенство: $\sqrt{x^2 - 2x - 1} \geq 2x - 3$.

Вариант № 2.

1. Найти область определения функции: а) $y = \sqrt{5x - 2x^2}$; б) $y = -\frac{4}{(x - 1)^3}$.
2. Построить график функции $y = (x - 1)^{\frac{1}{3}}$. Найти ее область определения и множество значений.
3. Найти функцию, обратную к данной, ее область определения и множество значений: а) $y = \sqrt[4]{x + 2}$; б) $y = 2x + 4$.
4. Решить уравнение: а) $\sqrt{2x - 3} = 1,6$; б) $\sqrt{3x^2 + 5x + 8} = 2x + 3$.
- 5*. Решить неравенство: $\sqrt{2x^2 + x} < 2x + 1$.

**Контрольная работа № 3 по теме «Свойства и график корня n-ой степени.
Иррациональные уравнения»**

Вариант 1

1. Какое из приведённых равенств верно?
а) $\sqrt{8} = 4$; б) $\sqrt[6]{-1} = -1$; в) $\sqrt[5]{0,32} = 0,2$; г) $\sqrt[4]{16} = 2$.
2. Найдите значение выражения: $\sqrt[3]{64 \cdot 0,008}$.
а) 0,008; б) 0,8; в) 0,004; г) $\frac{1}{8}$.
3. Вычислить: $\frac{\sqrt[4]{324}}{\sqrt[4]{4}}$.
а) 16; б) 8; в) 9; г) 3.
4. Решите уравнение: $\sqrt{8x + 9} = 7$.
а) 20; б) 5; в) 10; г) нет корней.
5. Вычислить: $27^{\frac{1}{3}} \cdot 25^{\frac{1}{2}}$
а) 15; б) $5\sqrt{3}$; в) 8; г) 120.
6. Сократить дробь: $\frac{a-b}{\frac{1}{a^2+b^2} \cdot \frac{1}{1}}$.
а) $a - b$; б) $\frac{1}{a^2+b^2}$; в) $a^{\frac{1}{2}} + b^{\frac{1}{2}}$; г) $\frac{1}{a-b}$.
7. Вычислить: $81^{-1,25} \cdot 9^{\frac{3}{2}} \cdot 27^{\frac{2}{3}}$.
8. Решите уравнение: $\sqrt{3x - 1} = \sqrt{4x^2 - 6x + 1}$.
9. Решите неравенство: $\sqrt{3 + 2x} \geq \sqrt{x + 1}$.

Вариант 2

1. Какое из приведённых равенств верное?

а) $\sqrt[3]{81} = 9$; б) $\sqrt[6]{0,0064} = 0,2$; в) $\sqrt[5]{1} = -1$; г) $\sqrt[4]{\frac{1}{625}} = 0,2$.

2. Найдите значение выражения: $\sqrt[4]{81 \cdot 0,0016}$.

а) 0,6; б) 0,03; в) 0,0006; г) 0,00012.

3. Вычислить: $\frac{\sqrt[3]{500}}{\sqrt[3]{4}}$.

а) 25; б) 5; в) 15; г) $5\frac{1}{4}$

4. Решите уравнение: $\sqrt{4x - 3} = 5$.

а) 20; б) 3; в) 7; г) нет корней.

5. Вычислить: $64^{\frac{1}{3}} \cdot 32^{\frac{1}{5}}$.

а) 6; б) 12; в) 8; г) 18.

6. Сократите дробь: $\frac{a^{\frac{1}{2}} + b^{\frac{1}{2}}}{a - b}$.

а) $a - b$; б) $\frac{1}{a^2 - b^2}$; в) $a^{\frac{1}{2}} + b^{\frac{1}{2}}$; г) $\frac{1}{a - b}$.

7. Вычислить: $32^{-0,8} \cdot 8^{\frac{-5}{6}} \cdot 9^{\frac{5}{8}}$.

8. Решите уравнение: $\sqrt{x + 4} = \sqrt{x^2 + 5x - 1}$.

9. Решите неравенство: $\sqrt{2x - 8} \leq \sqrt{6x + 13}$.

Контрольная работа № 4 по теме «Показательная функция. Показательные уравнения»

Вариант 1

Часть 1

1. Решите уравнения:

а) $\left(\frac{1}{25}\right)^{1+x} = 5$; б) $4^{3x+5} = \left(\frac{1}{16}\right)^x$; в) $5^x = 2^x$; г) $3^{x+2} = 0,3 \cdot 10^{x+2}$.

2. Используя свойство возрастания или убывания показательной функции, сравните числа:

а) $1,3^{42}$ и $1,3^{34}$; б) $\left(\frac{1}{7}\right)^3$ и $\left(\frac{1}{7}\right)^8$; в) $0,6^{-4}$ и $\left(\frac{5}{3}\right)^{8,2}$; г) $5,3^{-\sqrt{2}}$ и $5,3^{-\sqrt{3}}$.

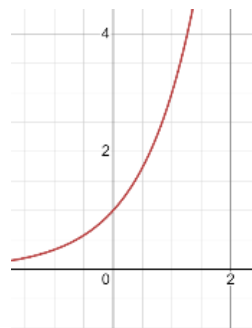
3. Решите уравнение графическим способом: $4^{x+1} = 4 - x$.

Часть 2

4. Решите уравнения:

а) $3 \cdot 7^{x-1} + 2 \cdot 7^x - 7^{x-2} = 826$; б) $2 \cdot 4^x - 9 \cdot 2^x + 4 = 0$.

На рисунке изображен график функции вида $f(x) = a^x$. Найдите чему равно значение $f(6)$.



6. Решите уравнение $2 \cdot 9^x + 6^x - 6 \cdot 4^x = 0$.

Вариант 2
Часть 1

1. Решите уравнения:

а) $\left(\frac{1}{9}\right)^{x-1} = 3$; б) $\left(\frac{1}{6}\right)^{2x+8} = 216^x$; в) $7^x = 3^x$; г) $5^{2-x} = \frac{1}{2} \cdot 10^{2-x}$.

2. Используя свойство возрастания или убывания показательной функции, сравните числа:

а) $\left(\frac{1}{5}\right)^4$ и $\left(\frac{1}{5}\right)^6$; б) $2,7^{51}$ и $2,7^{32}$; в) $0,8^{-15}$ и $0,8^{-15,5}$; г) $1,4^{-\sqrt{6}}$ и $1,4^{-\sqrt{7}}$.

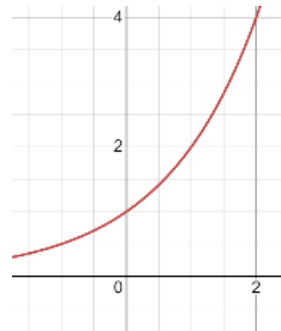
3. Решите уравнение графическим способом: $3^{x-1} = 2 - x$.

Часть 2

4. Решите уравнения:

а) $8^{x-2} + 2 \cdot 8^x - 2 \cdot 8^{x-1} = 904$; б) $3 \cdot 9^x - 10 \cdot 3^x + 3 = 0$.

На рисунке изображен график функции вида $f(x) = a^x$. Найдите чему равно значение $f(8)$.



6. Решите уравнение $3 \cdot 25^x + 4 \cdot 15^x - 15 \cdot 9^x = 0$.

Контрольная работа № 5 по теме: «Логарифмическая функция. Логарифмические уравнения»

Вариант №1

1. Вычислите: а) $\log_3 \frac{1}{27}$; б) $\lg 0,0001$; в) $\log_4 64 + \log_{0,2} 125$;

г) $\log_{\frac{1}{3}} 54 - \frac{1}{3} \log_{\frac{1}{3}} 8 + \log_{\frac{1}{3}} 81$; д) $7^{2+\log_7 15}$

2. Изобразите схематически график функции $y = \log_{3,6} x$.

3. Сравните числа:

а) $\log_{0,3} 0,15$ и $\log_{0,3} 0,2$; в) $\lg \sqrt{7}$ и $\lg 2,4$.

4. Решите уравнение: а) $\log_5(2x - 1) = 2$; б) $\log_3(x + 5) = \log_3(2x + 1)$;

в) $\lg(x^2 - 9) - \lg(x + 3) = 0$.

5. Решите уравнение

$6 \log_8^2 x - 5 \log_8 x + 1 = 0$.

1. Вычислите: а) $\log_5 \frac{1}{25}$; б) $\lg 0,01$; в) $\log_7 49 - \log_{0,5} 32$;

г) $2 \log_{\frac{1}{5}} 10 - \log_{\frac{1}{5}} 28 + \frac{3}{2} \log_{\frac{1}{5}} \sqrt[3]{49}$; д) $3^{2+\log_3 13}$.

2. Изобразите схематически график функции $y = \log_{8,3} x$.

3. Сравните числа:

а) $\log_{0,6} 0,35$ и $\log_{0,6} 0,5$; в) $\lg \sqrt{5}$ и $\lg 2,2$.

4. Решите уравнение: а) $\log_6(4x - 1) = 2$; б) $\log_7(2x - 4) = \log_7(x - 1)$;

в) $\lg(x^2 - 16) - \lg(x + 4) = 0$.

5. Решите уравнение:

$$2 \log_9^2 x - 3 \log_9 x + 1 = 0.$$

Контрольная работа № 6 по теме: «Тригонометрические выражения и тригонометрические уравнения»

Вариант 1

1. Вычислите: а) $2 \arcsin \frac{\sqrt{2}}{2} - \frac{1}{2} \operatorname{arctg} \sqrt{3}$; б) $\operatorname{ctg} \left(\arccos \frac{1}{2} + \arcsin \frac{\sqrt{3}}{2} \right)$.

2. Решите уравнение: а) $3 \sin^2 x + 7 \cos x - 3 = 0$; б) $\sin^2 x - \cos x \sin x = 0$.

3. Найдите корни уравнения $\sin \left(2x - \frac{\pi}{2} \right) = -\frac{1}{2}$, принадлежащие полуинтервалу $\left(0; \frac{3\pi}{2} \right]$.

4. Решите уравнение $\sin \left(\pi + \frac{3}{4}x \right) - \sin \left(\frac{3\pi}{2} - \frac{3}{4}x \right) = 0$.

Вариант 2

1. Вычислите: а) $3 \operatorname{arccctg} \left(-\frac{\sqrt{3}}{3} \right) + \frac{1}{2} \arccos \frac{\sqrt{2}}{2}$; б) $\operatorname{tg} \left(\arccos \frac{\sqrt{3}}{2} - \frac{1}{2} \operatorname{arccctg} \frac{1}{\sqrt{3}} \right)$.

2. Решите уравнение: а) $2 \cos^2 x + 5 \sin x - 4 = 0$; б) $\sin^2 x + \cos x \sin x = 0$.

3. Найдите корни уравнения $\cos \left(3x - \frac{\pi}{2} \right) = \frac{1}{2}$, принадлежащие

полуинтервалу $\left(\pi; \frac{3\pi}{2} \right]$.

1. Решите уравнение $\sqrt{3} \cos(\pi - 2,5x) + \cos \left(\frac{\pi}{2} - 2,5x \right) = 0$.

Контрольная работа № 7 по теме: «Последовательности и прогрессии»

Вариант 1

1. Вычислите 1, 5 и 100-й члены последовательности, если ее n -й член задается

$$x_n = (-1)^n \frac{2n-1}{3+n}.$$

формулой

2. Представьте бесконечную периодическую десятичную дробь $1,(18)$ в виде обыкновенной дроби.

3 Найдите знаменатель бесконечно убывающей геометрической прогрессии, у которой каждый член в 6 раз больше суммы всех её последующих членов.

Вариант 2

1. Вычислите 1, 7 и 200-й члены последовательности, если ее n -й член задается формулой $x_n = (-1)^{n+1}(2+3n)$.

2. Представьте бесконечную периодическую десятичную дробь 2,(27) в виде обыкновенной дроби.

3. Сумма бесконечной убывающей геометрической прогрессии равна 4, а сумма квадратов её членов равна 48. Найдите первый член и знаменатель прогрессии.

Контрольная работа № 8 по теме: «Производная»

Вариант 1

1. Вычислите первый, пятый и 100-й члены последовательности, если ее n -й член задается формулой $x_n = (-1)^n \frac{2n-1}{3+n}$.

2. Представьте бесконечную периодическую десятичную дробь 1,(18) в виде обыкновенной дроби.

3. Найдите производную функции: а) $y = 5x^4 - 2x^3 + \frac{3}{5x} - 7$;

б) $y = 2\sqrt{x} + \frac{1}{2}\sin x - 3\operatorname{tg}x$; в) $y = \sqrt{x}(5x-3)$; г) $y = \frac{x}{x^2+1}$.

4. Найдите угловой коэффициент касательной к графику функции

$$y = -3\sin 2x + 5\cos 3x - 7 \text{ в точке с абсциссой } x_0 = \frac{\pi}{2}.$$

5. Докажите, что функция $y = (2x+3)^9$ удовлетворяет соотношению

$$3y = (2x+3)^5 \cdot \sqrt{\frac{y'}{2}}.$$

Вариант 2

1. Вычислите первый, седьмой и 200-й члены последовательности, если ее n -й член задается формулой $x_n = (-1)^{n+1}(2+3n)$.

2. Представьте бесконечную периодическую десятичную дробь 2, (27) в виде обыкновенной дроби.

3. Найдите производную функции: а) $y = 7x^5 + 3x^4 - \frac{5}{7x} + 4$;

б) $y = -3\sqrt{x} + \frac{1}{3}\cos x - \frac{1}{2}\operatorname{ctg}x$; в) $y = \sqrt{x}(-2x+1)$; г) $y = \frac{x}{x^2-1}$.

4. Найдите угловой коэффициент касательной к графику функции

$$y = -7\cos 3x + 2\sin 5x - 3 \text{ в точке с абсциссой } x_0 = \frac{\pi}{3}.$$

5. Докажите, что функция $y = (2x+3)^9$ удовлетворяет соотношению

$$8000y^2(4x-7)^2 + (y')^3 = 0.$$

Промежуточная аттестация Итоговая контрольная работа.

Вариант 1

Модуль «Алгебра»

Часть 1

№1. Найдите значение выражения: $\frac{\sqrt{2} \cdot \sqrt[4]{48}}{\sqrt[4]{12}}$.

№2. Вычислите значение выражения: $\log_3 6 + \log_9 36 - 2 \cdot \log_3 2 + 3^{\log_3 4}$.

№3. Найдите область определения функции: $y = \log_2(x - x^2)$

№4. Решите уравнение: $16 \cdot \sqrt{3-x} - x^2 \cdot \sqrt{3-x} = 0$.

№5. Известно, что $\cos \alpha = 0,6$ и $270^\circ < \alpha < 360^\circ$. Найдите $\operatorname{ctg} \alpha$.

№6. Вычислите: $\cos 10^\circ \cdot \cos 20^\circ - \sin 10^\circ \cdot \sin 20^\circ$.

№7. Найдите значение выражения: $\frac{8 \sin 5^\circ \cdot \cos 5^\circ \cdot \cos 10^\circ}{\cos 70^\circ}$

Часть 2

№8. Решите неравенство: $\frac{x^2 - 2x + 1}{(x-1)(x-3)} \geq -1$

№9. Решите уравнение $x - 3\sqrt{x-1} + 1 = 0$.

№10

а) Решите уравнение: $\log_7(x+2) = \log_{49}(x^4)$.

б) Найдите все корни этого уравнения, принадлежащие отрезку: $\left[\log_6 \frac{1}{7}; \log_6 35 \right]$.

№11. Решите неравенство: $2^{x^2} \leq 64 \cdot 2^x$.

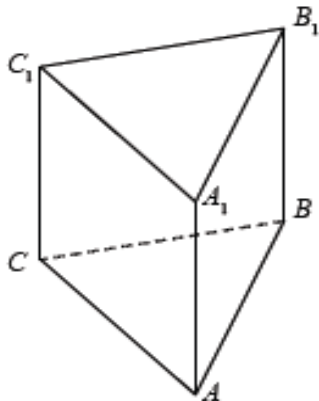
№12. Решите неравенство: $\log_2(x^2 - 4) - 3 \log_2 \frac{x+2}{x-2} > 2$.

Модуль «Геометрия»

Часть 1

№1. В правильной треугольной призме $ABCA_1B_1C_1$, все рёбра которой равны 4, найдите угол между прямыми AA_1 и BC_1 .

Ответ дайте в градусах.



№2. Выберите верные утверждения:

- 1) В пространстве через точку, не лежащую на данной прямой, можно провести плоскость, не пересекающую данную прямую, и притом только одну.
- 2) Наклонная, проведённая к плоскости, образует один и тот же угол со всеми прямыми, лежащими в этой плоскости.
- 3) Через любые две пересекающиеся прямые можно провести плоскость.
- 4) Через точку в пространстве, не лежащую на данной прямой, можно провести две прямые, не пересекающие данную прямую.

В ответе укажите номера верных утверждений без пробелов, запятых и других дополнительных символов.

№3. В прямой призме основанием является параллелограмм со сторонами 4 м и 5 м и углом между ними 30° . Найти площади боковой и полной поверхностей призмы, если её высота равна 7 м.

№4. В правильной четырёхугольной пирамиде $PABCD$ сторона основания $AB = 10$ см, высота $PH = 5\sqrt{2}$ см.

Найти угол наклона бокового ребра пирамиды к плоскости её основания; площадь сечения, проходящего через высоту и боковое ребро.

Часть 2

№ 5. Основанием прямой треугольной призмы $ABCA_1B_1C_1$ является прямоугольный треугольник ABC с прямым углом C . Грань ACC_1A_1 является квадратом.

а). Докажите, что прямые CA_1 и AB_1 перпендикулярны.

б). Найдите расстояние между прямыми CA_1 и AB_1 , если $AC=4$, $BC=7$.

Вариант 2

Модуль «Алгебра».

Часть 1

№1. Найдите значение выражения: $\frac{\sqrt{27} \cdot \sqrt[3]{18}}{\sqrt[9]{12}}$.

№2. Вычислите значение выражения: $\log_5 75 - \log_5 3 + 2^{\log_2 3}$.

№3. Найдите область определения функции: $y = \sqrt{\log_3(4x) - 2}$.

№4. Решите уравнение: $x \cdot \sqrt{x-1} = x^2 \cdot \sqrt{x-1}$.

№5. Известно, что $\cos \alpha = -2/7$ и $180^\circ < \alpha < 270^\circ$. Найдите $\operatorname{tg} \alpha$.

№6. Вычислите: $\cos 75^\circ \cdot \cos 30^\circ + \sin 75^\circ \cdot \sin 30^\circ$.

№7. Найдите значение выражения: $\frac{\sin 55^\circ \cdot \sin 9^\circ - \cos 55^\circ \cdot \sin 81^\circ}{\cos^2 32^\circ - \sin^2 32^\circ}$

Часть 2

№8. Решите неравенство: $\frac{x^2 - 4x + 4}{(x-2) \cdot (x-4)} \geq -1$

№9. Решите уравнение: $\sqrt{x^3 - 4x^2 - 10x + 29} = 3 - x$.

№10.

а) Решите уравнение: $4^x - 2^{x+3} + 15 = 0$.

б) Определите, какие из его корней принадлежат отрезку: $[2; \sqrt{10}]$.

№11. Решите неравенство: $x^2 \log_{25} x \geq \log_{25} x^3 + x \log_5 x$.

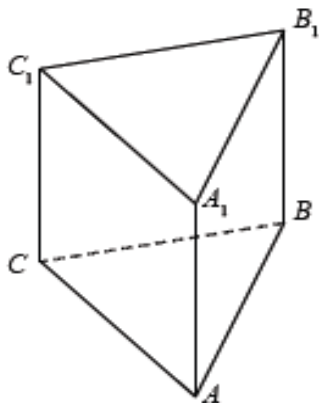
№12. Решите неравенство: $2^{2x-1} - 7 \cdot 2^{x-1} + 5 \leq 0$.

Модуль «Геометрия»

Часть 1

№1. В правильной треугольной призме $ABCA_1B_1C_1$, все рёбра которой равны 6, найдите угол между прямыми AA_1 и BC_1 .

Ответ дайте в градусах.



№2. Выберите верные утверждения:

- 1) Через любые две прямые в пространстве можно провести плоскость.
- 2) Наклонная к плоскости длиннее своей проекции на эту плоскость.
- 3) Если прямая параллельна плоскости, то она параллельна всем прямым, лежащим в этой плоскости.
- 4) Существует плоскость, параллельная двум данным скрещивающимся прямым.

В ответе укажите номера верных утверждений без пробелов, запятых и других дополнительных символов.

№3. В прямоугольном параллелепипеде длина диагонали $4\sqrt{21}$ см, длины его измерений относятся как $1 : 2 : 4$. Найти площадь полной поверхности параллелепипеда.

№4. В правильной четырёхугольной пирамиде сторона основания равна 4 м, а высота равна 2 м. Найти угол наклона боковой грани к плоскости основания; площадь полной поверхности пирамиды.

Часть 2

№5. В правильной треугольной призме $ABCA_1B_1C_1$ сторона основания $AB = 8\sqrt{3}$, а боковое ребро $AA_1 = 5$.

- а). Найдите длину отрезка A_1K , где K — середина ребра BC .
- б). Найдите тангенс угла между плоскостями B_1CA_1 и BB_1C_1

11 класс

Входная контрольная работа

Вариант 1	Вариант 2
<p>1. На числовой окружности отметить точку, соответствующую заданному числу:</p> <p>а) $\frac{\pi}{2}$; б) $\frac{5\pi}{3}$; в) $-\frac{3\pi}{4}$</p> <p>2. Выделите на числовой окружности дугу, точки которой удовлетворяют заданному неравенству:</p> $\frac{\pi}{6} + 2\pi k \leq \varphi < \pi + 2\pi k$ <p>3. Вычислите:</p> $2 \sin \frac{\pi}{3} \cdot \cos \frac{\pi}{6} - \frac{1}{2} \operatorname{tg} \frac{\pi}{3}$ <p>4. Упростите выражения:</p> <p>а) $(1 - \sin t) \cdot (1 + \sin t)$;</p> <p>б) $\cos^2 t + 1 - \sin^2 t$;</p> <p>в) $\frac{(\sin t + \cos t)^2}{1 + 2 \sin t \cos t}$;</p>	<p>1. На числовой окружности отметить точку, соответствующую заданному числу:</p> <p>а) $\frac{3\pi}{2}$; б) $\frac{5\pi}{6}$; в) $-\frac{5\pi}{4}$</p> <p>2. Выделите на числовой окружности дугу, точки которой удовлетворяют заданному неравенству:</p> $2\pi k < \varphi \leq \frac{5\pi}{3} + 2\pi k$ <p>3. Вычислите:</p> $2 \sin \pi + 3 \cos \frac{\pi}{3} \cdot \operatorname{tg} \frac{\pi}{6}$ <p>4. Упростите выражения:</p> <p>а) $(1 - \cos t) \cdot (1 + \cos t)$;</p> <p>б) $\sin^2 t - 1 + 2 \cos^2 t$;</p> <p>в) $\frac{1 - 2 \sin t \cos t}{(\cos t - \sin t)^2}$;</p>

$$\text{г) } ctgt - \frac{\cos t - 1}{\sin t};$$

$$\text{д) } \frac{\sqrt{2} \cos \alpha - 2 \cos\left(\frac{\pi}{4} - \alpha\right)}{2 \sin\left(\frac{\pi}{6} + \alpha\right) - \sqrt{3} \sin \alpha}.$$

5. Вычислите:

$$\arccos\left(-\frac{\sqrt{2}}{2}\right) - \arcsin(-1).$$

6. Решите неравенство: $\sin t \geq -\frac{1}{2}$.

7. Решите уравнения:

a) $3 \sin^2 x - 5 \sin x - 2 = 0$

b) $\sin^2 x + 2 \sin x \cos x - 3 \cos^2 x = 0$

8. Найти производную функции

a) $y = 7x + 4$;

б) $y = 4x^5 - 3x^2 - 15x - 71$;

в) $y = -8\sqrt{x} - \frac{2}{x} + \cos x$;

г) $y = (7 - 24x)^{10}$

д) $y = tg\left(5x - \frac{\pi}{4}\right).$

9. Составьте уравнение

касательной к графику функции $y = \frac{2x-1}{3-2x}$ в

точке с абсциссой $x_0 = \frac{1}{2}$.

10. Найти точки экстремума заданной функции

$$y = x^4 - 4x^3 - 8x^2 + 13.$$

11. Найти наибольшее и наименьшее значения функции на заданном отрезке

$$y = x^3 - 9x^2 + 24x - 1, \quad [-2; 3]$$

$$\text{г) } \frac{\sin t}{1 + \cos t} + \frac{\sin t}{1 - \cos t}.$$

$$\text{д) } \frac{\cos \alpha - 2 \cos\left(\frac{\pi}{3} - \alpha\right)}{2 \sin\left(\alpha - \frac{\pi}{6}\right) - \sqrt{3} \sin \alpha}.$$

5. Вычислите:

$$\arccos\left(-\frac{3}{2}\right) + \arcsin\left(-\frac{1}{2}\right)$$

6. Решите неравенство:

$$\cos t \leq \frac{\sqrt{3}}{2}.$$

7. Решите уравнения:

a) $2 \cos^2 x - \cos x - 3 = 0$

b) $\sin^2 x - 4 \sin x \cos x + 3 \cos^2 x = 0$

8. Найти производную функции

a) $y = -6x + 1$;

б) $y = 5x^7 - 3x^3 + 11x + 65$;

в) $y = -9\sqrt{x} - \frac{3}{x} - \sin x$;

г) $y = (4 - 17x)^{10}$;

д) $y = ctg\left(\frac{\pi}{6} - 4x\right).$

9. Составьте уравнение касательной к графику функции $y = \sqrt{5 - 2x}$ в точке с абсциссой $x_0 = 2$

10. Найти точки экстремума заданной функции

$$y = x^3 - 7x^2 - 5x + 11.$$

11. Найти наибольшее и наименьшее значения функции на заданном отрезке

$$y = x^3 + 3x^2 - 45x - 2, \quad [-6; -1]$$

Контрольная работа № 1 по теме: "Исследование функций с помощью производной"

Вариант № 1

1. Найти промежутки возрастания и убывания функции $f(x) = x^3 - 3x$?
2. Найти точки экстремума функции $f(x) = x^3 - 9x^2 + 15x$
3. Чему равно наибольшее и наименьшее значение функции $y = -x^2 + 4x + 2$ на промежутке $[0;4]$
4. Напишите уравнение касательной к графику функции $f(x) = x^3 - 1$ в точке с абсциссой $x_0 = -1$
5. Найдите точку перегиба к графику функции а) $y = x^3 - 3x^2 + 1$; б) $y = 2\cos 2x$
6. Исследовать с помощью производной функцию и постройте график
 - а) $f(x) = 2 - 3x^2 - x^3$; б) $f(x) = \frac{4x^2 + 1}{x}$

Вариант № 2

1. Найти промежутки возрастания и убывания функции $f(x) = x^3 - 3x^2$?
2. Найти точки экстремума функции $f(x) = x^3 - 6x^2 + 9x$
3. Чему равно наибольшее и наименьшее значение функции $y = 2x^2 - 8x + 11$ на промежутке $[0;4]$
4. Напишите уравнение касательной к графику функции $f(x) = x^3 - 2x + 1$ в точке с абсциссой $x_0 = 2$
5. Найдите точку перегиба к графику функции а) $y = -3x^3 + 4,5x^2 + 1$; ; б) $y = 3\sin 2x$
6. Исследовать с помощью производной функцию и постройте график
 - а) $f(x) = 2x^3 - 3x^2 - 4$ б) $f(x) = \frac{9x^2 - 1}{x}$

Контрольная работа № 2 по теме: "Первообразная и интеграл"

I вариант

II вариант

1. Найти первообразную в общем виде

а) $f(x) = 9x^8 + 8x^7 + 15$

а) $f(x) = 10x^9 + 6x^5 + 5x$

б) $f(x) = \frac{5}{2\sqrt{3x+2}} + \frac{1}{\sin^2 4x}$

б) $f(x) = \frac{6}{5\sqrt{4x+2}} + \frac{1}{\cos^2 5x}$

в) $f(x) = 5 \sin \frac{x}{5} + \cos 2x$

в) $f(x) = 3 \cos \frac{x}{3} + \sin 3x$

2. Найти первообразную, график которой проходит через т.А

а) $f(x) = 3x^2 - 2x + 4$; А(-1;1)

а) $f(x) = 4x - 6x^2 + 1$; А(0;2)

б) $f(x) = 4x + \frac{1}{x^2}$; А(-1;4)

б) $f(x) = \frac{1}{x^2} - 10x^4 + 3$; А(1;5)

в) $f(x) = \sin 2x$; А($\frac{\pi}{4}$;-2)

в) $f(x) = \sqrt{2} \cos x$; А($\frac{\pi}{4}$;2)

3. Вычислить интеграл

$$a) \int_1^2 (3x^2 - 4x - \frac{2}{x^2}) dx$$

$$б) \int_1^4 (4\sqrt{x} - 3x^2) dx$$

$$в) \int_{\frac{\pi}{4}}^{\frac{\pi}{2}} \sin(2x - \frac{\pi}{4}) dx$$

$$a) \int_1^4 (\frac{4}{x^2} + 2x - 3x^2) dx$$

$$б) \int_1^4 (4x^3 - 3\sqrt{x}) dx$$

$$в) \int_0^{\frac{\pi}{24}} \frac{2dx}{\sin^2(2x + \frac{\pi}{4})}$$

4. Найти площадь криволинейной трапеции

$$y = 2x^2 \quad y = 0; x = -1; x = 1$$

$$y = x^3 \quad y = 0; x = 1; x = 2$$

5. Найти площадь фигуры, ограниченной графиками функции

$$y = -x^2 - 4x \quad \text{и} \quad y = 4 + x$$

$$y = 4x - x^2 \quad \text{и} \quad y = 4 - x$$

Контрольная работа № 3 по теме: "Графики тригонометрических функций. Тригонометрические неравенства"

Вариант 1

1. Вычислить $\arcsin \frac{\sqrt{2}}{2}$; $\arccos \frac{1}{2}$; $\operatorname{arctg} 1$; $\operatorname{arctg} \frac{\sqrt{3}}{3}$;

$\arcsin(-\frac{\sqrt{3}}{2})$; $\operatorname{arctg}(-1)$; $\arccos(-\frac{1}{2})$.

2. Решить уравнения

1) $\sin x = \frac{\sqrt{3}}{2}$,

6) $2\cos^2 x - 7\sin x - 5 = 0$

2) $\cos x = -\frac{\sqrt{3}}{2}$,

7) $2\cos x - \cos 2x - \cos^2 x = 0$

3) $\operatorname{tg}(x - \frac{\pi}{10}) = 1$,

8) $\operatorname{tg} 5x + 3 \operatorname{ctg} 5x + 4 = 0$

4) $3 + 3\cos(\frac{x}{6} + \frac{\pi}{18}) = 0$,

5) $2\cos^2 \frac{x}{2} - \cos \frac{x}{2} - 1 = 0$,

3. Решить неравенство $\sin 4x < \frac{\sqrt{3}}{2}$.

Вариант 2

1. Вычислить $\arcsin \frac{\sqrt{3}}{2}$; $\arccos \frac{\sqrt{2}}{2}$; $\operatorname{arctg} \sqrt{3}$; $\operatorname{arctg} 1$;

$\arcsin(-\frac{1}{2})$; $\arccos(-\frac{\sqrt{3}}{2})$; $\operatorname{arctg}(-\frac{\sqrt{3}}{3})$.

2. Решить уравнения

2. Решить уравнения:

а) $2-4i z = 1+i$ г) $z^2 - 3z + 6 = 0$

б) $z(1 - 3i) = 2$ д) $-2z^2 + iz = 0$

в) $z^2 + 2z + 3 = 0$ е) $2z^2 + 3iz = 0$

3. Запишите комплексное число в алгебраической форме

$$\frac{2}{3} \left(\cos \frac{17\pi}{6} + i \sin \frac{17\pi}{6} \right)$$

4. Запишите комплексное число в тригонометрической форме

$$-\sqrt{3} + 3i$$

2. Решить уравнения:

а) $2z - 5i = 3 + i$ г) $z^2 + 5iz - 6 = 0$

б) $(5 - i)z = 3 - 2i$ д) $-3z^2 - 2iz + 5 = 0$

в) $z^2 + 3z + 4 = 0$ е) $2z^2 + 7iz + 9 = 0$

3. Запишите комплексное число в алгебраической форме

$$\frac{2}{9} \left(\cos \frac{35\pi}{3} + i \sin \frac{35\pi}{3} \right)$$

4. Запишите комплексное число в тригонометрической форме

$$-5\sqrt{3} - 15i$$

Контрольная работа № 6 по теме «Теория целых чисел»

Вариант 1

В₁. Является ли решением уравнения $5x + 2y - 12 = 0$ пара чисел (12;5).

В₂. Для данного уравнения $6x + 2y - 1 = 0$ найдите значение y , соответствующее заданному значению x , если $x = -0,1$.

В₃. При каких значениях коэффициентов a, b, c прямая $ax + by + c = 0$ параллельна оси Oy ?

В₄. Найдите значение k , если известно, что график линейной функции $y = kx + 4$ проходит через точку $C(3;5)$.

В₅. Определите знаки коэффициентов k и m , если известно что график линейной функции $y = kx + m$ проходит через первый, третий и четвертый координатные углы плоскости xOy .

В₆. Найти множество точек координатной плоскости, удовлетворяющих уравнению: $x - y + 2 = 0$.

В₇. Найти множество точек координатной плоскости, удовлетворяющих уравнению: $(x + 4)^2 + (y - 1)^2 = 9$.

В₈. Найдите множество точек координатной плоскости, удовлетворяющих неравенству:

$$2x + y - 1 \leq 0.$$

В₉. Найдите множество точек координатной плоскости, удовлетворяющих неравенству:

$$x^2 + (y - 2)^2 > 4.$$

С₁. Изобразить на координатной плоскости множество точек, координаты которых удовлетворяют системе неравенств:

$$\begin{cases} 2x - y + 4 \geq 0 \\ 5y - 2x - 4 \geq 0 \\ y + 2x - 8 \leq 0 \end{cases}$$

С₂. Найти площадь фигуры, заданной на координатной плоскости системой неравенств:

$$\begin{cases} x^2 + y^2 \leq 4 \\ (x + y + 2)(y - x + 2) \geq 0 \end{cases}$$

С₃. Найдите все значения a , при которых система уравнений $\begin{cases} y - x^2 = a \\ x^2 + y^2 = 4 \end{cases}$ имеет

три решения.

Вариант 2

В₁. Является ли решением уравнения $7x - 5y - 3 = 0$ пара чисел (2;8).

В₂. Для данного уравнения $3x + 5y - 10 = 0$ найдите значение y , соответствующее заданному значению x , если $x = 0,5$.

В₃. При каких значениях коэффициентов a, b, c прямая $ax + by + c = 0$ параллельна оси Ox ?

В₄. Найдите значение k , если известно, что график линейной функции $y = kx + 4$ проходит через точку $C(-6; -8)$.

В₅. Определите знаки коэффициентов k и m , если известно что график линейной функции $y = kx + m$ проходит через первый, второй и третий координатные углы плоскости xOy .

В₆. Найти множество точек координатной плоскости, удовлетворяющих уравнению: $x + y - 3 = 0$.

В₇. Найти множество точек координатной плоскости, удовлетворяющих уравнению: $(x - 3)^2 + (y + 2)^2 = 16$.

В₈. Найдите множество точек координатной плоскости, удовлетворяющих неравенству:

$$x - 2y + 3 \geq 0.$$

В₉. Найдите множество точек координатной плоскости, удовлетворяющих неравенству:

$$(x + 3)^2 + y^2 < 1.$$

С₁. Изобразить на координатной плоскости множество точек, координаты которых удовлетворяют системе неравенств:

$$\begin{cases} 2y + 3x \geq 0 \\ 3y - x - 11 \leq 0 \\ 4x - y - 11 \leq 0 \end{cases}$$

С₂. Найти площадь фигуры, заданной на координатной плоскости системой неравенств:

$$\begin{cases} (x + 1)^2 + y^2 \leq 4 \\ (y + x - 1)(y - x + 1) \leq 0 \end{cases}$$

С₃. Найдите все значения a , при которых система уравнений $\begin{cases} y + x^2 = a \\ x^2 + y^2 = 9 \end{cases}$

имеет три решения.

Контрольная работа № 7 по теме «Системы рациональных, иррациональных показательных и логарифмических уравнений»

1. Решите уравнение: а) $\left(\frac{1}{49}\right)^{-x} = \sqrt{\frac{1}{7}}$; б) $4^x + 7 \cdot 2^{x-1} = 4,5$.

2. Решите уравнение: $3x^{\frac{2}{5}} + 2x^{\frac{1}{5}} - 1 = 0$.

3. Решите уравнение: а) $\sqrt[4]{-x^2 - 10x} = 2$; б) $\sqrt[7]{\frac{-x+5}{2x-7}} = -1$.

4. Вычислите: $\log_2 \frac{\left(\frac{1}{8}\right)^3 \cdot 2^{-0,5}}{\left(\frac{1}{4}\right)^3 \cdot 2^{\frac{1}{5}}}$.

5. Решите систему уравнений:

а) $\begin{cases} 2x^2 + xy = 40, \\ 3x - y = 10; \end{cases}$

б) $\begin{cases} \left(\frac{1}{5}\right)^{5x-y} = 25, \\ 2^{2x-y} = \frac{1}{32}. \end{cases}$

6. Решите неравенство: $7^{|x|} \leq 1 - x^2$.

Вариант 2

1. Решите уравнение: а) $\left(\frac{1}{36}\right)^{-x} = \sqrt{\frac{1}{6}}$; б) $3 \cdot 5^{2x-1} - 2 \cdot 5^x = 5$.

2. Решите уравнение: $2x^{\frac{2}{7}} + x^{\frac{1}{7}} - 1 = 0$.

3. Решите уравнение: а) $\sqrt[6]{3x^2 - 2x} = 1$; б) $\sqrt[5]{\frac{x+33}{\frac{1}{4}x+1}} = 2$.

4. Вычислите: $\log_3 \frac{\left(\frac{1}{27}\right)^{\frac{1}{2}} \cdot 9^{-0,5}}{\left(\frac{1}{81}\right)^{-0,2} \cdot 3^5}$.

5. Решите систему уравнений:

а) $\begin{cases} 3x^2 + xy = 35, \\ 2x - y = 30; \end{cases}$

б) $\begin{cases} \left(\frac{1}{3}\right)^{2x-y} = 27, \\ 5^{3x-y} = \frac{1}{25}. \end{cases}$

6. Решите неравенство: $\left(\frac{1}{3}\right)^{|x|} \leq 1 + x^2$.

Вариант 1

1. Решите уравнение:

а) $\log_5(x+3) = 2 - \log_5(2x+1)$;

б) $4^x + 2^{x+2} - 12 = 0$.

2. Решите неравенство $\log_3 x \leq 11 - x$.

3. При каких значениях параметра a уравнение $\frac{1}{3}x^3 - x - 1 = a$ имеет три корня?

4. При каких значениях параметра a уравнение

$4^x - 2^{x+2} + 4a - a^2 = 0$ имеет один корень?

5. Решите неравенство для различных значений параметра a $\sqrt{x^2 - 7x + 10}(x - a) \geq 0$.

Вариант 2

1. Решите уравнение: а) $\sqrt{2} \cdot 2^{3x} = \frac{1}{2}$;

б) $\log_3^2 x - 2\log_3(3x) - 1 = 0$.

2. Решите неравенство $\left(\frac{1}{5}\right)^{x^2+2x} > \left(\frac{1}{25}\right)^{16-x}$

3. При каких значениях параметра a уравнение $\frac{5}{3}x^3 - 5x - 2 = a$ имеет два корня?

4. При каких значениях параметра a уравнение

$9^x - 3^{x+1} + 3a - a^2 = 0$ имеет один корень?

5. Решите неравенство для различных значений параметра a $\sqrt{x^2 - 7x + 10}(x - a) \geq 0$.

Промежуточная аттестация Итоговая контрольная работа 1 вариант

№1. На счету Юлиного мобильного телефона было 93 рубля, а после разговора с Мишей осталось 28 рублей. Сколько минут длился разговор с Мишей, если одна минута разговора стоит 2 рубля 50 копеек?

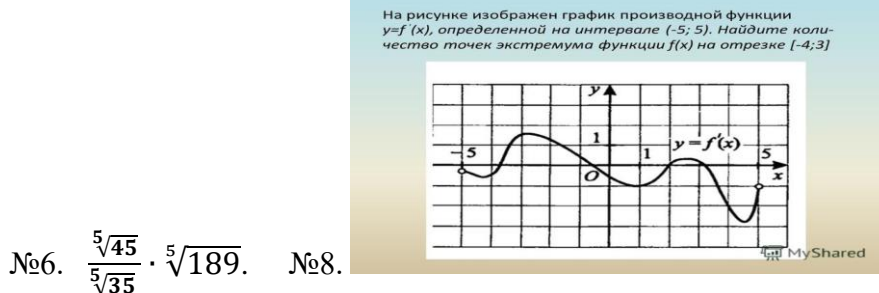
№2. Основания трапеции равны 10 и 22, боковая сторона, равная 14, образует с одним из оснований трапеции угол 150° . Найдите площадь трапеции.

№3. Фабрика выпускает сумки. В среднем из 150 сумок, поступивших в продажу, 3 сумки имеют скрытый дефект. Найдите вероятность того, что случайно выбранная сумка окажется без дефекта.

№4. Решить уравнение: $\log_2(8 - x) = 2 \cdot \log_2(4 + x)$. Если уравнение имеет более одного корня, в ответ запишите наименьший из корней.

№5. Треугольник ABC вписан в окружность с центром O. Угол BAC равен 32° . Найдите угол BOC. Ответ дайте в градусах.

№6. Найти значение выражения:



№6. $\frac{\sqrt[5]{45}}{\sqrt[5]{35}} \cdot \sqrt[5]{189}$. №8.

№7. Найти значение выражения: $28\cos 2\alpha$, если $\cos \alpha = -0,7$.

№9. Установите соответствие между величинами и их возможными значениями.

Величины	Значения
Площадь поверхности тумбочки	0,08 мм

Масса одной ягоды клубники	12,5 г
Толщина лезвия бритвы	0,2 кв. м
Объем бутылки соевого соуса	0,2 л

Ответ запишите в виде последовательности цифр без пробелов и запятых.

ЧАСТЬ 2

№10. Найдите точку максимума функции $y = x^3 + 18x^2 + 81x + 23$.

№11. Площадь боковой поверхности треугольной призмы равна 24. Через среднюю линию основания призмы проведена плоскость, параллельная боковому ребру. Найдите площадь боковой поверхности отсечённой треугольной призмы.

№12. А) Решите уравнение: $2\cos^4 x + 3\sin^2 x - 2 = 0$.

Б) Найдите все корни этого уравнения, принадлежащие промежутку $[-7\pi/2; -5\pi/2]$.

Вариант №2

№1. Часы стоят 1200 рублей. После снижения цены они стали стоить 972 рубля. На сколько процентов была снижена цена на часы?

№2. Основания трапеции равны 12 и 20, боковая сторона, равная 8, образует с одним из оснований трапеции угол 30° . Найдите площадь трапеции.

№3. В фирме такси 15 машин: 3 черных, 6 желтых и 6 зеленых. Найдите вероятность того, что на вызов заказчика выедет желтое такси.

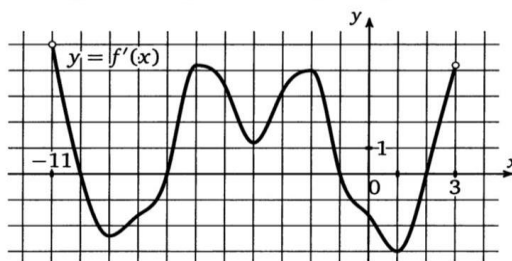
№4. Решить уравнение: $\log_7(x + 18) = 2 \cdot \log_7(2 - x)$. Если уравнение имеет более одного корня, в ответ запишите наибольший из корней.

№5. Четырехугольник ABCD вписан в окружность. Угол ABC равен 122° , угол ABD равен 36° . Найдите угол CAD. Ответ дайте в градусах.

№6. Найти значение выражения:



На рисунке изображен график производной функции $y=f'(x)$, определенной на интервале $(-11; 3)$. Найдите количество точек, в которых касательная к графику функции параллельна прямой $y=3x-8$



№6. $(\sqrt{96} - \sqrt{24}) \cdot \sqrt{6}$ №8.

№7. Найти значение выражения: $-25\cos 2\alpha$, если $\cos \alpha = -0,8$.

№9. Установите соответствие между величинами и их возможными значениями.

Величины		Значения	
Скорость черепахи		1 л	
Масса дождевой капли		20 мг	
Диаметр монеты		2 м/мин	
Объем пакета молока		2 мм	

Ответ запишите в виде последовательности цифр без пробелов и запятых.

ЧАСТЬ 2

№10. Найдите наибольшее значение функции $y = 3x^5 - 5x^3 + 16$ на отрезке $[-4; 0]$.

№11. В правильной четырехугольной пирамиде SABCD точка O – центр основания, S – вершина, $SO = 9$, $SC = 15$. Найдите длину отрезка BD.

№12. А) Решите уравнение: $4\sin^4 x + 7\cos^2 x - 4 = 0$.

Б) Найдите все корни этого уравнения, принадлежащие промежутку $[-5\pi; -4\pi]$.

УЧЕБНО-МЕТОДИЧЕСКОЕ ОБЕСПЕЧЕНИЕ ОБРАЗОВАТЕЛЬНОГО ПРОЦЕССА

ОБЯЗАТЕЛЬНЫЕ УЧЕБНЫЕ МАТЕРИАЛЫ ДЛЯ УЧЕНИКА

1. УМК «Алгебра и начала математического анализа, 10 класс», С.А. Никольский, М.К. Потапов и др, Москва, Просвещение
2. УМК «Алгебра и начала математического анализа, 11 класс», С.А. Никольский, М.К. Потапов и др, Москва, Просвещение

МЕТОДИЧЕСКИЕ МАТЕРИАЛЫ ДЛЯ УЧИТЕЛЯ

1. УМК «Алгебра и начала математического анализа, 10 класс», С.А. Никольский, М.К. Потапов и др, Москва, Просвещение
2. УМК «Алгебра и начала математического анализа, 11 класс», С.А. Никольский, М.К. Потапов и др, Москва, Просвещение
3. Методические рекомендации к УМК «Алгебра и начала математического анализа, 10 класс», С.А. Никольский, М.К. Потапов и др, Москва, Просвещение
4. Методические рекомендации к УМК «Алгебра и начала математического анализа, 11 класс», С.А. Никольский, М.К. Потапов и др, Москва, Просвещение

